

АДМИНИСТРАЦИЯ ОРЛОВСКОГО СЕЛЬСКОГО ПОСЕЛЕНИЯ
НОВОУСМАНСКОГО МУНИЦИПАЛЬНОГО РАЙОНА
ВОРОНЕЖСКОЙ ОБЛАСТИ

ПОСТАНОВЛЕНИЕ

от 15.06.2016г. № 118
с. Орлово

Об утверждении Административного регламента Орловского сельского поселения Новоусманского муниципального района Воронежской области по предоставлению муниципальной услуги «Признание помещения жилым помещением, жилого помещения непригодным для проживания и многоквартирного дома аварийным и подлежащим сносу или реконструкции»

В соответствии с Федеральным законом от 06.10.2003 года № 131-ФЗ «Об общих принципах организации местного самоуправления в Российской Федерации», Федеральный закон Российской Федерации от 27 июля 2010 г. №210-ФЗ «Об организации предоставления государственных и муниципальных услуг»; Федеральным Законом от 02.05.2006 №59-ФЗ «О порядке рассмотрения обращений граждан Российской Федерации»; Постановление администрации Орловского сельского поселения Новоусманского муниципального района Воронежской области №17 от 01.02.2012г. «О порядке разработки и утверждения административных регламентов предоставления муниципальных услуг», Постановление администрации Орловского сельского поселения Новоусманского муниципального района Воронежской области №31 от 03.03.2016г. «О внесении изменений в постановление администрации Орловского сельского поселения от 12.05.2015г. №79 «Об утверждении перечня муниципальных услуг, предоставляемых администрацией Орловского сельского поселения Новоусманского муниципального района Воронежской области»

ПОСТАНОВЛЯЮ:

1. Утвердить административный регламент администрации Орловского сельского поселения Новоусманского муниципального района Воронежской области по предоставлению муниципальной услуги «Признание помещения жилым помещением, жилого помещения непригодным для проживания и многоквартирного дома аварийным и подлежащим сносу или реконструкции» согласно приложения.

2. Обнародовать настоящее постановление на доске обнародования нормативных правовых актов в здании администрации Орловского сельского поселения по адресу: Воронежская область, Новоусманский район, с. Орлово, ул. Свободы, 68, в здании МКОУ «Орловская СОШ» по адресу: Воронежская область, Новоусманский район, с. Орлово, ул. Пионерская, д.14а, в здании Орловской участковой больницы по адресу: Воронежская область, Новоусманский район, с. Орлово, ул. Больничная, 25а.

3. Настоящее постановление вступает в силу с момента его официального опубликования.

4. Признать утратившими силу постановления администрации Орловского сельского поселения Новоусманского муниципального района Воронежской области №323 от 14.12.2012г. в (ред. №138 от 10.06.2013г.).

5. Контроль за исполнением настоящего постановления оставляю за собой.

Глава Орловского
сельского поселения

В.И. Песков

Приложение
к постановлению администрации
Орловского сельского поселения
Новоусманского муниципального района
Воронежской области
от 15.06.2016г. №118

**АДМИНИСТРАТИВНЫЙ РЕГЛАМЕНТ
предоставления муниципальной услуги
«Признание помещения жилым помещением, жилого помещения
непригодным для проживания и многоквартирного дома аварийным
и подлежащим сносу и реконструкции»**

1. Общие положения

1.1. Предмет регулирования административного регламента.

Предметом регулирования административного регламента по предоставлению муниципальной услуги «Признание помещения жилым помещением, жилого помещения непригодным для проживания и многоквартирного дома аварийным и подлежащим сносу и реконструкции» (далее – Административный регламент) являются отношения, возникающие между заявителями, администрацией Орловского сельского поселения Новоусманского муниципального района Воронежской области и многофункциональными центрами предоставления государственных и муниципальных услуг (далее – МФЦ), при определении сроков и последовательности выполнения действий (административных процедур) при предоставлении муниципальной услуги.

1.2. Описание заявителей

Заявителями являются физические или юридические лица, которые являются собственникам жилого помещения, нанимателями жилого помещения муниципального жилищного фонда либо их законные представители, действующие в силу закона или на основании доверенности, а также органы, уполномоченные на проведение государственного контроля и надзора по вопросам, отнесенным к их компетенции (далее - заявитель, заявители).

1.3. Требования к порядку информирования о предоставлении муниципальной услуги

1.3.1. Орган, предоставляющий муниципальную услугу: администрация Орловского сельского поселения Новоусманского муниципального района Воронежской области (далее – администрация).

Администрация расположена по адресу: 396305, Воронежская область, Новоусманский район, село Орлово, ул. Свободы, 68.

За предоставлением муниципальной услуги заявитель может также обратиться в Многофункциональный центр предоставления государственных и муниципальных услуг (далее – МФЦ).

1.3.2. Информация о месте нахождения, графике работы, контактных телефонах (телефонах для справок и консультаций), интернет-адресах, адресах электронной почты администрации, МФЦ приводятся в приложении № 1 к настоящему Административному регламенту и размещаются:

- на официальном сайте администрации в сети Интернет (<http://orlovosp.ru>);
- в информационной системе Воронежской области «Портал государственных и муниципальных услуг Воронежской области» (pgu.govvr№.ru) (далее - Портал государственных и муниципальных услуг Воронежской области);
- на Едином портале государственных и муниципальных услуг (функций) в сети Интернет (www.gosuslugi.ru);
- на официальном сайте МФЦ (mfc.vrn.ru);
- на информационном стенде в администрации;
- на информационном стенде в МФЦ.

1.3.3. Способы получения информации о месте нахождения и графиках работы администрации и организаций, обращение в которые необходимо для получения муниципальной услуги.

- непосредственно в администрации,
- непосредственно в МФЦ,
- с использованием средств телефонной связи, средств сети Интернет.

1.3.4. Информация по вопросам предоставления муниципальной услуги и услуг, которые являются необходимыми и обязательными для предоставления муниципальной услуги, сведения о ходе предоставления указанных услуг предоставляются заявителям уполномоченными должностными лицами администрации, МФЦ (далее - уполномоченные должностные лица).

Информирование о ходе предоставления муниципальной услуги осуществляется уполномоченными должностными лицами при личном контакте с заявителем или с использованием почтовой, телефонной связи, с использованием информационно-технологической и коммуникационной инфраструктуры, в том числе Единого портала государственных и муниципальных услуг (функций) и (или) Портала государственных и муниципальных услуг Воронежской области.

На информационных стендах в местах предоставления муниципальной услуги, а также на официальном сайте администрации, на Портале государственных и муниципальных услуг Воронежской области, на Едином портале государственных и муниципальных услуг (функций) размещается также следующая информация:

- текст настоящего Административного регламента;
- тексты, выдержки из нормативных правовых актов, регулирующих предоставление муниципальной услуги;
- формы, образцы заявлений, иных документов.

1.3.5. Заявители, представившие заявление на получение муниципальной услуги, в обязательном порядке информируются уполномоченными должностными лицами:

- о порядке предоставления муниципальной услуги;
- о ходе предоставления муниципальной услуги;
- об отказе в предоставлении муниципальной услуги.

1.3.6. Информация о сроке завершения оформления документов и возможности их получения заявителю сообщается при подаче документов.

1.3.7. В любое время с момента приема документов заявитель имеет право на получение сведений о прохождении процедуры предоставления муниципальной услуги, с использованием телефонной связи, средств Интернета, а также при личном контакте с уполномоченными должностными лицами.

При ответах на телефонные звонки и устные обращения уполномоченные должностные лица подробно и в вежливой (корректной) форме информируют обратившихся по интересующим их вопросам. Ответ на телефонный звонок должен начинаться с информации о наименовании органа, в который позвонил гражданин, фамилии, имени, отчестве, занимаемой должности специалиста, принявшего телефонный звонок.

При отсутствии у уполномоченного должностного лица, принявшего звонок, возможности самостоятельно ответить на поставленные вопросы телефонный звонок должен быть переадресован (переведен) другому должностному лицу или же обратившемуся гражданину должен быть сообщен телефонный номер, по которому можно получить необходимую информацию.

2. Стандарт предоставления муниципальной услуги

2.1. Наименование муниципальной услуги – «Признание помещения жилым помещением, жилого помещения непригодным для проживания и многоквартирного дома аварийным и подлежащим сносу и реконструкции».

2.2. Наименование органа, представляющего муниципальную услугу.

2.2.1. Орган, предоставляющий муниципальную услугу: администрация Орловского сельского поселения.

Администрация создает в установленном им порядке комиссию для оценки жилых помещений жилищного фонда Российской Федерации, многоквартирных домов, находящихся в федеральной собственности, и муниципального жилищного фонда (далее – Комиссия).

2.2.2. Комиссия при предоставлении муниципальной услуги в целях получения документов, необходимых для принятия решения о признании муниципального жилого помещения непригодным для проживания и о признании многоквартирного дома муниципального жилищного фонда аварийным и подлежащим сносу или реконструкции, информации для проверки сведений, представленных заявителем, осуществляет взаимодействие с Государственной жилищной инспекцией Воронежской

области, органами технического учета и технической инвентаризации объектов капитального строительства.

2.1.1. Запрещается требовать от заявителя осуществления действий, в том числе согласований, необходимых для получения муниципальной услуги и связанных с обращением в иные государственные органы, органы местного самоуправления, организации, за исключением получения услуг, включенных в перечень услуг, которые являются необходимыми и обязательными для предоставления муниципальных услуг, утвержденный органом местного самоуправления Орловского сельского поселения Новоусманского муниципального района Воронежской области.

2.3. Результат предоставления муниципальной услуги.

Результатом предоставления муниципальной услуги является принятие Комиссией решения в виде заключения (приложение № 3) о признании помещения жилым помещением, жилого помещения пригодным (непригодным) для проживания граждан, а также многоквартирного дома аварийным и подлежащим сносу или реконструкции и издание постановления администрацией с указанием о дальнейшем использовании помещения, сроках отселения физических и юридических лиц в случае признания дома аварийным и подлежащим сносу или реконструкции или о признании необходимости проведения ремонтно-восстановительных работ либо мотивированный отказ в предоставлении муниципальной услуги.

2.4.Срок предоставления муниципальной услуги.

2.4.1. Комиссия рассматривает поступившее заявление или заключение органа государственного надзора (контроля) в течение 30 дней с даты регистрации и принимает решение (в виде заключения) либо решение о проведении дополнительного обследования оцениваемого помещения.

2.4.2. На основании полученного заключения орган местного самоуправления в течение 30 дней со дня получения заключения в установленном им порядке принимает решение о признании помещения жилым помещением, жилого помещения пригодным (непригодным) для проживания граждан, а также многоквартирного дома аварийным и подлежащим сносу или реконструкции и издает постановление с указанием о дальнейшем использовании помещения, сроках отселения физических и юридических лиц в случае признания дома аварийным и подлежащим сносу или реконструкции или о признании необходимости проведения ремонтно-восстановительных работ либо готовит мотивированный отказ в предоставлении муниципальной услуги.

2.4.3. Комиссия в 5-дневный срок со дня принятия решения направляет в письменной или электронной форме с использованием информационно-телекоммуникационных сетей общего пользования, в том числе информационно-телекоммуникационной сети "Интернет", включая единый портал или региональный портал государственных и муниципальных услуг (при его наличии), по 1 экземпляру постановления и заключения комиссии заявителю, а также в случае признания жилого помещения непригодным для проживания и многоквартирного дома аварийным и подлежащим сносу или реконструкции - в орган государственного жилищного надзора

(муниципального жилищного контроля) по месту нахождения такого помещения или дома либо мотивированный отказ в предоставлении муниципальной услуги.

2.4.4. В случае признания жилого помещения непригодным для проживания вследствие наличия вредного воздействия факторов среды обитания, представляющих особую опасность для жизни и здоровья человека, либо представляющих угрозу разрушения здания по причине его аварийного состояния решение направляется собственнику жилья и заявителю не позднее одного рабочего дня, следующего за днем оформления решения.

2.4.5. Срок исправления технических ошибок, допущенных при оформлении документов, не должен превышать трех рабочих дней с момента обнаружения ошибки или получения от любого заинтересованного лица в письменной форме заявления об ошибке в записях.

2.5. Правовые основы для предоставления муниципальной услуги.

Предоставление муниципальной услуги «Признание помещения жилым помещением, жилого помещения непригодным для проживания и многоквартирного дома аварийным и подлежащим сносу и реконструкции» осуществляется в соответствии с:

Жилищным кодексом Российской Федерации от 29.12.2004 N 188-ФЗ (Собрание законодательства РФ, 03.01.2005, № 1 (часть 1), ст. 14; Российская газета, № 1, 12.01.2005; «Парламентская газета», №7-8, 15.01.2005);

Федеральным законом от 06.10.2003 N 131-ФЗ «Об общих принципах организации местного самоуправления в Российской Федерации» (Собрание законодательства РФ, 06.10.2003, № 40, ст. 3822; Парламентская газета, № 186, 08.10.2003; Российская газета, № 202, 08.10.2003);

Федеральным законом от 27.07.2010 N 210-ФЗ «Об организации предоставления государственных и муниципальных услуг» (Российская газета, № 168, 30.07.2010; Собрание законодательства РФ, 02.08.2010, № 31, ст. 4179);

Постановлением Правительства Российской Федерации от 28.01.2006 № 47 «Об утверждении Положения о признании помещения жилым помещением, жилого помещения непригодным для проживания и многоквартирного дома аварийным и подлежащим сносу или реконструкции» (Собрание законодательства РФ, 06.02.2006, № 6, ст. 702; Российская газета, № 28, 10.02.2006);

- Уставом Орловского сельского поселения Новоусманского муниципального района Воронежской области, принятым решением Совета народных депутатов Орловского сельского поселения Новоусманского муниципального района Воронежской области от 04.03.2015 года № 171,

- иными, действующими в данной сфере нормативными правовыми актами.

2.6. Исчерпывающий перечень документов, необходимых для предоставления муниципальной услуги

2.6.1. Исчерпывающий перечень документов, необходимых в соответствии с нормативными правовыми актами для предоставления муниципальной услуги, подлежащих представлению заявителем:

а) заявление о признании помещения жилым помещением или жилого помещения непригодным для проживания и (или) многоквартирного дома аварийным и подлежащим сносу или реконструкции;

б) копии правоустанавливающих документов на жилое помещение, право на которое не зарегистрировано в Едином государственном реестре прав на недвижимое имущество и сделок с ним;

в) в отношении нежилого помещения для признания его в дальнейшем жилым помещением - проект реконструкции нежилого помещения;

г) заключение специализированной организации, проводившей обследование многоквартирного дома, - в случае постановки вопроса о признании многоквартирного дома аварийным и подлежащим сносу или реконструкции;

д) заключение проектно-изыскательской организации по результатам обследования элементов ограждающих и несущих конструкций жилого помещения - в случае, если в соответствии с абзацем третьим пункта 44 «Положения о признании помещения жилым помещением, жилого помещения непригодным для проживания и многоквартирного дома аварийным и подлежащим сносу или реконструкции», утвержденного Постановлением Правительства Российской Федерации от 28.01.2006 № 47 (далее – Положение), предоставление такого заключения является необходимым для принятия решения о признании жилого помещения соответствующим (не соответствующим) установленным в настоящем Положении требованиям;

е) заявления, письма, жалобы граждан на неудовлетворительные условия проживания - по усмотрению заявителя.

Заявление на бумажном носителе представляется:

- посредством почтового отправления;
- при личном обращении заявителя либо его законного представителя.

Заявление в форме электронного документа представляется путем заполнения формы запроса, размещенной на официальном сайте администрации в сети Интернет или путем заполнения формы запроса через личный кабинет на Едином портале государственных и муниципальных услуг (функций) и (или) Портале государственных и муниципальных услуг Воронежской области.

Заявление в форме электронного документа подписывается по выбору заявителя (если заявителем является индивидуальный предприниматель):

- электронной подписью заявителя (представителя заявителя);
- усиленной квалифицированной электронной подписью заявителя (представителя заявителя).

Заявление в форме электронного документа от имени юридического лица заверяется по выбору заявителя электронной подписью либо усиленной квалифицированной электронной подписью:

- лица, действующего от имени юридического лица без доверенности;

- представителя юридического лица, действующего на основании доверенности, выданной в соответствии с законодательством Российской Федерации;

2.6.2. Исчерпывающий перечень документов, необходимых в соответствии с нормативными правовыми актами для предоставления муниципальной услуги, которые находятся в распоряжении государственных органов, органов местного самоуправления и иных организаций, участвующих в предоставлении муниципальной услуги и которые заявитель вправе предоставить:

а) сведения из Единого государственного реестра прав на недвижимое имущество и сделок с ним о правах на жилое помещение;

б) технический паспорт жилого помещения, а для нежилых помещений - технический план;

в) заключения (акты) соответствующих органов государственного надзора (контроля) в случае, если представление указанных документов в соответствии с абзацем третьим пункта 44 Положения признано необходимым для принятия решения о признании жилого помещения соответствующим (не соответствующим) установленным в настоящем Положении требованиям.

Комиссия вправе запрашивать эти документы в органах государственного надзора (контроля), указанных в абзаце пятом пункта 7 Положения.

Заявитель вправе представить указанные документы самостоятельно.

Непредставление заявителем указанных документов не является основанием для отказа заявителю в предоставлении услуги.

Запрещается требовать от заявителя:

- представления документов и информации или осуществления действий, представление или осуществление которых не предусмотрено нормативными правовыми актами, регулирующими отношения, возникающие в связи с предоставлением муниципальной услуги;

- представления документов и информации, которые в соответствии с нормативными правовыми актами Российской Федерации, нормативными правовыми актами Воронежской области и муниципальными правовыми актами Орловского сельского поселения Новоусманского муниципального района Воронежской области находятся в распоряжении администрации, иных государственных органов, органов местного самоуправления и (или) подведомственных государственным органам и органам местного самоуправления организаций, участвующих в предоставлении муниципальной услуги, за исключением документов, указанных в части 6 статьи 7 Федерального закона от 27.07.2010 № 210-ФЗ «Об организации предоставления государственных и муниципальных услуг».

2.6.3. Перечень услуг, которые являются необходимыми и обязательными для предоставления муниципальной услуги, в том числе сведения о документах, выдаваемых организациями, участвующими в предоставлении муниципальной услуги:

- заключение специализированной организации, имеющей допуск к работам по обследованию строительных конструкций зданий и сооружений - в случае рассмотрения вопроса о признании многоквартирного жилого дома аварийным и подлежащим сносу или реконструкции;

- заключение проектно-изыскательской организации для обследования элементов ограждающих и несущих конструкций жилого помещения - в случае если заключение такой организации является необходимым для принятия решения о признании жилого помещения соответствующим (не соответствующим) установленным требованиям.

2.7 Исчерпывающий перечень оснований для отказа в приеме документов.

Перечень оснований для отказа в приеме документов, необходимых для предоставления муниципальной услуги:

- заявление не соответствует установленной форме, не поддается прочтению или содержит неоговоренные заявителем зачеркивания, исправления, подчистки;

- отсутствие в заявлении подписи заявителя (представителя заявителя);

- заявление подано лицом, не уполномоченным совершать такого рода действия.

2.8 Исчерпывающий перечень оснований для отказа в предоставлении муниципальной услуги.

Основанием для отказа в предоставлении муниципальной услуги является:

- непредставление указанных в п. 2.6.1 настоящего Административного регламента документов.

2.9 Размер платы, взимаемой с заявителя при предоставлении муниципальной услуги.

Муниципальная услуга предоставляется на безвозмездной основе.

2.10 Максимальный срок ожидания в очереди при подаче запроса о предоставлении муниципальной услуги и при получении результата предоставления муниципальной услуги.

Максимальный срок ожидания в очереди при подаче запроса о предоставлении муниципальной услуги не должен превышать 15 минут.

Максимальный срок ожидания в очереди при получении результата предоставления муниципальной услуги не должен превышать 15 минут.

2.11 Срок регистрации запроса заявителя о предоставлении муниципальной услуги.

Регистрация запроса заявителя о предоставлении муниципальной услуги осуществляется в течение 1-го календарного дня с момента поступления заявления. При поступлении заявления в электронной форме в выходные (праздничные) дни его регистрация производится на следующий рабочий день.

2.12 Требования к помещениям, в которых предоставляется муниципальная услуга.

2.12.1 Прием граждан осуществляется в специально выделенных для предоставления муниципальных услуг помещениях.

Помещения должны содержать места для информирования, ожидания и приема граждан. Помещения должны соответствовать санитарно-эпидемиологическим правилам и нормам, а также быть оборудованы противопожарной системой и средствами пожаротушения.

У входа в каждое помещение размещается табличка с наименованием помещения (зал ожидания, приема/выдачи документов и т.д.).

2.12.2. Около здания должны быть организованы парковочные места для автотранспорта, в том числе для лиц с ограниченными возможностями здоровья (инвалидов).

Доступ заявителей к парковочным местам является бесплатным.

2.12.3. В помещениях для ожидания заявителям отводятся места, оборудованные стульями, кресельными секциями. В местах ожидания должны быть предусмотрены средства для оказания первой помощи и доступные места общего пользования.

2.12.4. Места информирования, предназначенные для ознакомления заявителей с информационными материалами, оборудуются:

- информационными стендами, на которых размещается визуальная и текстовая информация;

- стульями и столами для оформления документов.

К информационным стендам должна быть обеспечена возможность свободного доступа граждан.

На информационных стендах, а также на официальных сайтах в сети Интернет размещается следующая обязательная информация:

- номера телефонов, факсов, адреса официальных сайтов, электронной почты органов, предоставляющих муниципальную услугу;

- режим работы органов, предоставляющих муниципальную услугу;

- графики личного приема граждан уполномоченными должностными лицами;

- номера кабинетов, где осуществляются прием письменных обращений граждан и устное информирование граждан; фамилии, имена, отчества и должности лиц, осуществляющих прием письменных обращений граждан и устное информирование граждан;

- текст настоящего Административного регламента (полная версия - на официальном сайте администрации в сети Интернет);

- тексты, выдержки из нормативных правовых актов, регулирующих предоставление муниципальной услуги;

- образцы оформления документов.

2.12.5. Помещения для приема заявителей должны быть оборудованы табличками с указанием номера кабинета и должности лица, осуществляющего прием. Место для приема заявителей должно быть оборудовано стулом, иметь место для написания заявлений и размещения документов.

2.12.6. Требования к обеспечению условий доступности муниципальных услуг для инвалидов.

Орган предоставляющий муниципальную услугу обеспечивает условия доступности для беспрепятственного доступа инвалидов в здание и

помещения, в котором предоставляется муниципальная услуга, и получения муниципальной услуги в соответствии с требованиями, установленными Федеральным законом от 24.11.1995 № 181-ФЗ «О социальной защите инвалидов в Российской Федерации», и другими законодательными и иными нормативными правовыми актами Российской Федерации и Воронежской области.

Если здание и помещения, в котором предоставляется услуга не приспособлены или не полностью приспособлены для потребностей инвалидов, орган предоставляющий муниципальную услугу обеспечивает предоставление муниципальной услуги по месту жительства инвалида.

2.13 Показатели доступности и качества муниципальной услуги.

2.13.1 Показателями доступности муниципальной услуги являются:

- оборудование территорий, прилегающих к месторасположению органа предоставляющего услугу, местами для парковки автотранспортных средств, в том числе для лиц с ограниченными возможностями здоровья (инвалидов);

- оборудование мест ожидания в органе предоставляющего услугу доступными местами общего пользования;

- оборудование мест ожидания и мест приема заявителей в органе предоставляющего услугу стульями, столами (стойками) для возможности оформления документов;

- соблюдение графика работы органа предоставляющего услугу;

- размещение полной, достоверной и актуальной информации о муниципальной услуге на Портале государственных и муниципальных услуг Воронежской области в сети Интернет, Едином портале государственных и муниципальных услуг (функций) в сети Интернет, на официальном сайте администрации, на информационных стендах в местах предоставления муниципальной услуги;

- возможность получения муниципальной услуги в МФЦ;

- возможность получения информации о ходе предоставления муниципальной услуги, в том числе с использованием информационно-коммуникационных технологий.

2.13.2. Показателями качества муниципальной услуги являются:

- полнота предоставления муниципальной услуги в соответствии с требованиями настоящего Административного регламента;

- соблюдение сроков предоставления муниципальной услуги;

- удельный вес жалоб, поступивших в администрацию по вопросу предоставления муниципальной услуги, в общем количестве заявлений на предоставление муниципальной услуги.

2.14. Особенности предоставления муниципальной услуги в многофункциональных центрах и особенности предоставления муниципальной услуги в электронной форме.

2.14.1. Прием заявителей (прием и выдача документов) осуществляется уполномоченными должностными лицами МФЦ.

2.14.2. Прием заявителей уполномоченными лицами осуществляется в соответствии с графиком (режимом) работы МФЦ.

Заявителям обеспечивается возможность копирования формы заявления, необходимого для получения муниципальной услуги, размещенного на официальном сайте администрации в сети Интернет (<http://orlovospr.ru>), на Едином портале государственных и муниципальных услуг (функций) (www.gosuslugi.ru) и Портале государственных и муниципальных услуг Воронежской области (www.pgu.govvrn.ru).

2.14.3. Заявитель в целях получения муниципальной услуги может подать заявление и необходимые документы в электронном виде с использованием информационно-технологической и коммуникационной инфраструктуры, в том числе Единого портала государственных и муниципальных услуг (функций) и (или) Портала государственных и муниципальных услуг Воронежской области.

Получение заявления в форме электронного документа и прилагаемых к нему электронных документов подтверждается путем направления заявителю уведомления, содержащего входящий регистрационный номер заявления, дату получения указанного заявления и прилагаемых к нему документов, а также перечень наименований файлов, представленных в форме электронных документов, с указанием их объема.

Уведомление о получении заявления в форме электронного документа направляется указанным заявителем в заявлении способом не позднее рабочего дня, следующего за днем поступления заявления в администрацию.

Электронные документы (электронные образы документов), прилагаемые к заявлению, направляются в виде файлов в форматах PDF, TIF. Качество предоставляемых электронных документов (электронных образов документов) в форматах PDF, TIF должно позволять в полном объеме прочитать текст документа и распознать реквизиты документа.

Средства электронной подписи, применяемые при подаче заявлений и прилагаемых к заявлению электронных документов, должны быть сертифицированы в соответствии с законодательством Российской Федерации.

3. Состав, последовательность и сроки выполнения административных процедур, требования к порядку их выполнения

3.1. Предоставление муниципальной услуги включает в себя следующие административные процедуры:

- прием и регистрация заявления с комплектом документов;
- рассмотрение представленных документов, истребование документов (сведений), указанных в пункте 2.6.2 настоящего Административного регламента, в рамках межведомственного взаимодействия;
- принятие решения (в виде заключения) Комиссией;
- принятие решения о признании помещения жилым помещением, жилого помещения пригодным (непригодным) для проживания граждан, а также многоквартирного дома аварийным и подлежащим сносу

или реконструкции и издание постановления администрацией либо подготовка уведомления о мотивированном отказе в предоставлении муниципальной услуги;

– выдачу (направление) заявителю постановления и заключения либо уведомления о мотивированном отказе в предоставлении муниципальной услуги.

3.1.2. Последовательность действий при предоставлении муниципальной услуги отражена в блок-схеме предоставления муниципальной услуги, приведенной в приложении № 4 к настоящему Административному регламенту.

3.2. Прием заявления и прилагаемых к нему документов, проверка представленных документов на соответствие требованиям п. 2.7. настоящего Административного регламента и регистрация заявления.

3.2.1. Основанием для начала предоставления административной процедуры является:

- личное обращение заявителя или его уполномоченного представителя с заявлением о предоставлении муниципальной услуги и комплектом документов;

- поступление в адрес органа предоставляющего муниципальную услугу заявления с комплектом документов, необходимых для предоставления решения о согласовании архитектурно-градостроительного облика объекта в виде почтового отправления или в электронном виде.

К заявлению должны быть приложены документы, указанные в п. 2.6.1 настоящего Административного регламента.

3.2.2. При личном обращении заявителя или уполномоченного представителя в орган предоставляющий муниципальную услугу либо МФЦ должностное лицо, уполномоченное на прием документов:

- устанавливает предмет обращения, личность заявителя;

- проверяет полномочия заявителя, в том числе полномочия представителя заявителя действовать от его имени, полномочия представителя юридического лица действовать от имени юридического лица;

- проверяет соответствие заявления требованиям, установленного образца, согласно приложению № 2 к настоящему Административному регламенту;

- сличает копии предоставленных документов, не заверенных в установленном порядке, с подлинным экземпляром и заверяет своей подписью с указанием должности, фамилии и инициалов;

- проверяет наличие или отсутствие оснований для отказа в приеме документов предусмотренных пунктом 2.7. настоящего Административного регламента;

При наличии оснований для отказа в приеме документов должностное лицо уполномоченное на прием документов указывает заявителю на допущенные нарушения и возвращает заявление и комплект документов заявителю.

При отсутствии оснований для отказа в приеме документов должностное лицо уполномоченное на прием документов регистрирует

заявление с прилагаемым комплектом документов и выдает заявителю расписку в получении документов по установленной форме (приложение №5 к настоящему Административному регламенту) с указанием перечня документов и даты их получения, а также с указанием перечня документов, которые будут получены по межведомственным запросам.

3.2.3. В случае обращения заявителя за предоставлением муниципальной услуги через МФЦ зарегистрированное заявление передается с сопроводительным письмом в адрес органа предоставляющего муниципальную услугу в течение одного рабочего дня с момента регистрации.

3.2.4. При поступлении заявления в форме электронного документа и комплекта электронных документов заявителю направляется уведомление, содержащее входящий регистрационный номер заявления, дату получения указанного заявления и прилагаемых к нему документов, а также перечень наименований файлов, представленных в форме электронных документов, с указанием их объема (далее - уведомление о получении заявления).

Уведомление о получении заявления направляется указанным заявителем в заявлении способом не позднее рабочего дня, следующего за днем поступления заявления в орган, предоставляющий муниципальную услугу.

3.2.5. Максимальный срок исполнения административной процедуры - 1 рабочий день.

3.2.6. Результатом административной процедуры является прием и регистрация заявления и комплекта документов либо отказ в приеме документов.

3.3. Рассмотрение представленных документов, истребование документов (сведений), указанных в пункте 2.6.2 настоящего Административного регламента, в рамках межведомственного взаимодействия.

3.3.1. Основанием для начала административной процедуры является поступление зарегистрированного заявления и прилагаемых к нему документов в Комиссию.

3.3.2. В случае отсутствия оснований, установленных пунктом 2.8 настоящего Административного регламента, а также отсутствия в представленном пакете документов, указанных в пункте 2.6.2 Комиссия на основании межведомственных запросов с использованием единой системы межведомственного электронного взаимодействия и подключаемых к ней региональных систем межведомственного электронного взаимодействия получает в том числе в электронной форме:

а) сведения из Единого государственного реестра прав на недвижимое имущество и сделок с ним о правах на жилое помещение;

б) технический паспорт жилого помещения, а для нежилых помещений - технический план;

в) заключения (акты) соответствующих органов государственного надзора (контроля) в случае, если представление указанных документов в соответствии с абзацем третьим пункта 44 Положения признано

необходимым для принятия решения о признании жилого помещения соответствующим (не соответствующим) установленным в настоящем Положении требованиям.

Комиссия вправе запрашивать эти документы в органах государственного надзора (контроля), указанных в абзаце пятом пункта 7 Положения.

3.3.3. По результатам работы комиссия принимает одно из следующих решений об оценке соответствия помещений и многоквартирных домов установленным в настоящем Положении требованиям:

- о соответствии помещения требованиям, предъявляемым к жилому помещению, и его пригодности для проживания;

- о выявлении оснований для признания помещения подлежащим капитальному ремонту, реконструкции или перепланировке (при необходимости с технико-экономическим обоснованием) с целью приведения утраченных в процессе эксплуатации характеристик жилого помещения в соответствие с установленными в настоящем Положении требованиями;

- о выявлении оснований для признания помещения непригодным для проживания;

- о выявлении оснований для признания многоквартирного дома аварийным и подлежащим реконструкции;

- о выявлении оснований для признания многоквартирного дома аварийным и подлежащим сносу.

В случае обследования помещения комиссия составляет в 3 экземплярах акт обследования помещения по форме согласно приложению № 6.

3.3.4 В случае если комиссией проводится оценка жилых помещений жилищного фонда Российской Федерации или многоквартирного дома, находящегося в федеральной собственности, орган местного самоуправления не позднее чем за 20 дней до дня начала работы комиссии обязан в письменной форме посредством почтового отправления с уведомлением о вручении, а также в форме электронного документа с использованием единого портала направить в федеральный орган исполнительной власти Российской Федерации, осуществляющий полномочия собственника в отношении оцениваемого имущества, и правообладателю такого имущества уведомление о дате начала работы комиссии, а также разместить такое уведомление на межведомственном портале по управлению государственной собственностью в информационно-телекоммуникационной сети "Интернет".

Федеральный орган исполнительной власти, осуществляющий полномочия собственника в отношении оцениваемого имущества, и правообладатель такого имущества в течение 5 дней со дня получения уведомления о дате начала работы комиссии направляют в комиссию посредством почтового отправления с уведомлением о вручении, а также в форме электронного документа с использованием единого портала информацию о своем представителе, уполномоченном на участие в работе комиссии.

3.3.5. В ходе работы комиссия вправе назначить дополнительные обследования и испытания, результаты которых приобщаются к документам, ранее представленным на рассмотрение комиссии.

3.3.6. Результатом административной процедуры является принятие решение (в виде заключения), указанное в пункте 47 Положения, либо решение о проведении дополнительного обследования оцениваемого помещения.

3.3.7. Максимальный срок исполнения административной процедуры - 30 дней.

3.4. Подготовка постановления администрации с указанием о дальнейшем использовании помещения, сроках отселения физических и юридических лиц в случае признания дома аварийным и подлежащим сносу или реконструкции или о признании необходимости проведения ремонтно-восстановительных работ.

3.4.1. На основании полученного заключения администрация принимает решение, предусмотренное абзацем седьмым пункта 7 Положения, и издает постановление с указанием о дальнейшем использовании помещения, сроках отселения физических и юридических лиц в случае признания дома аварийным и подлежащим сносу или реконструкции или о признании необходимости проведения ремонтно-восстановительных работ.

3.4.2. По результатам принятого решения уполномоченное должностное лицо:

3.4.2.1. Готовит проект постановления администрации с указанием о дальнейшем использовании помещения, сроках отселения физических и юридических лиц в случае признания дома аварийным и подлежащим сносу или реконструкции или о признании необходимости проведения ремонтно-восстановительных работ либо уведомление о мотивированном отказе в предоставлении муниципальной услуги.

3.4.2.2. Передает проект постановления администрации с указанием о дальнейшем использовании помещения, сроках отселения физических и юридических лиц в случае признания дома аварийным и подлежащим сносу или реконструкции или о признании необходимости проведения ремонтно-восстановительных работ либо уведомление о мотивированном отказе в предоставлении муниципальной услуги на подписание главе сельского поселения.

3.4.2.4. Обеспечивает регистрацию постановления с указанием о дальнейшем использовании помещения, сроках отселения физических и юридических лиц в случае признания дома аварийным и подлежащим сносу или реконструкции или о признании необходимости проведения ремонтно-восстановительных работ либо уведомления о мотивированном отказе в предоставлении муниципальной услуги.

3.4.3. Результатом административной процедуры является издание постановления с указанием о дальнейшем использовании помещения, сроках отселения физических и юридических лиц в случае признания дома аварийным и подлежащим сносу или реконструкции или о признании необходимости проведения ремонтно-восстановительных работ либо

уведомление о мотивированном отказе в предоставлении муниципальной услуги.

3.4.4. Максимальный срок исполнения административной процедуры - 30 дней.

3.5. Выдача (направление) заявителю постановления и заключения комиссии либо уведомления о мотивированном отказе в предоставлении муниципальной услуги.

3.5.1. Комиссия направляет в письменной или электронной форме с использованием информационно-телекоммуникационных сетей общего пользования, в том числе информационно-телекоммуникационной сети "Интернет", включая единый портал или региональный портал государственных и муниципальных услуг (при его наличии), по 1 экземпляру постановления и заключения комиссии заявителю, а также в случае признания жилого помещения непригодным для проживания и многоквартирного дома аварийным и подлежащим сносу или реконструкции - в орган государственного жилищного надзора (муниципального жилищного контроля) по месту нахождения такого помещения или дома либо уведомления о мотивированном отказе в предоставлении муниципальной услуги.

В случае выявления оснований для признания жилого помещения непригодным для проживания вследствие наличия вредного воздействия факторов среды обитания, представляющих особую опасность для жизни и здоровья человека, либо представляющих угрозу разрушения здания по причине его аварийного состояния или по основаниям, предусмотренным пунктом 36 Положения, решение, предусмотренное пунктом 47 Положения, направляется в соответствующий федеральный орган исполнительной власти, орган исполнительной власти субъекта Российской Федерации, орган местного самоуправления, собственнику жилья и заявителю не позднее рабочего дня, следующего за днем оформления решения.

3.5.7. Максимальный срок исполнения административной процедуры – 5 календарных дня.

3.6. Подача заявителем запроса и иных документов, необходимых для предоставления муниципальной услуги, и прием таких запросов и документов в электронной форме.

3.6.1. Заявление в форме электронного документа представляется путем заполнения формы запроса через личный кабинет на Едином портале государственных и муниципальных услуг (функций) и (или) Портале государственных и муниципальных услуг Воронежской области.

Заявление в форме электронного документа подписывается по выбору заявителя (если заявителем является индивидуальный предприниматель):

- электронной подписью заявителя (представителя заявителя);
- усиленной квалифицированной электронной подписью заявителя (представителя заявителя).

Заявление в форме электронного документа от имени юридического лица заверяется по выбору заявителя электронной подписью либо усиленной квалифицированной электронной подписью:

- лица, действующего от имени юридического лица без доверенности;
- представителя юридического лица, действующего на основании доверенности, выданной в соответствии с законодательством Российской Федерации.

3.6.2. Заявитель вправе получить сведения о ходе предоставления муниципальной услуги в электронной форме с использованием Единого портала государственных и муниципальных услуг (функций) и (или) Портала государственных и муниципальных услуг Воронежской области.

3.6.3. Получение результата муниципальной услуги в электронной форме.

Получение результата муниципальной услуги в электронной форме не предусмотрено.

4. Формы контроля за исполнением административного регламента.

4.1. Текущий контроль организации предоставления муниципальной услуги осуществляется должностными лицами органа местного самоуправления, ответственными за организацию работы по предоставлению муниципальной услуги.

4.2. Перечень иных должностных лиц администрации, осуществляющих текущий контроль организации предоставления муниципальной услуги, в том числе реализации предусмотренных настоящим Административным регламентом административных процедур, устанавливается муниципальными правовыми актами администрации.

Муниципальные служащие, ответственные за предоставление муниципальной услуги, несут персональную ответственность за соблюдение сроков и порядка исполнения каждой административной процедуры, предусмотренной настоящим Административным регламентом.

4.3. Текущий контроль осуществляется путем проведения должностным лицом, ответственным за организацию работы по предоставлению муниципальной услуги, проверок соблюдения и исполнения сотрудниками положений Административного регламента.

4.4. Проведение текущего контроля должно осуществляться не реже двух раз в год.

Текущий контроль может быть плановым (осуществляется на основании полугодовых или годовых планов работы органа местного самоуправления) и внеплановым (проводиться по конкретному обращению заявителя или иных заинтересованных лиц). При проверке могут рассматриваться все вопросы, связанные с предоставлением муниципальной услуги (комплексные проверки), или вопросы, связанные с исполнением отдельных административных процедур (тематические проверки).

Результаты проверки оформляются в виде справки, в которой отмечаются выявленные недостатки и указываются предложения по их устранению.

По результатам проведенных проверок в случае выявления нарушений прав заявителей виновные лица привлекаются к ответственности в соответствии с действующим законодательством Российской Федерации.

4.5 Контроль за предоставлением муниципальной услуги может быть осуществлен со стороны граждан, их объединений и организаций в соответствии с законодательством Российской Федерации.

5. Досудебный (внесудебный) порядок обжалования решений и действий (бездействия) органа, предоставляющего муниципальную услугу, должностного лица органа, предоставляющего муниципальную услугу, либо муниципального служащего.

5.1. Заявители имеют право на обжалование решений и действий (бездействия) должностных лиц администрации в досудебном порядке, на получение информации, необходимой для обоснования и рассмотрения жалобы.

5.2. Заявитель может обратиться с жалобой, в том числе в следующих случаях:

1) нарушение срока регистрации заявления заявителя об оказании муниципальной услуги;

2) нарушение срока предоставления муниципальной услуги;

3) требование у заявителя документов, не предусмотренных нормативными правовыми актами Российской Федерации, нормативными правовыми актами Воронежской области, нормативными правовыми актами органов местного самоуправления Орловского сельского поселения Новоусманского муниципального района Воронежской области для предоставления муниципальной услуги;

4) отказ в приеме документов, предоставление которых предусмотрено нормативными правовыми актами Российской Федерации, нормативными правовыми актами Воронежской области нормативными правовыми актами органов местного самоуправления Орловского сельского поселения Новоусманского муниципального района Воронежской области для предоставления муниципальной услуги, у заявителя;

5) отказ в предоставлении муниципальной услуги, если основания отказа не предусмотрены федеральными законами и принятыми в соответствии с ними иными нормативными правовыми актами Российской Федерации, нормативными правовыми актами Воронежской области нормативными правовыми актами органов местного самоуправления Орловского сельского поселения Новоусманского муниципального района Воронежской области;

6) затребование с заявителя при предоставлении муниципальной услуги платы, не предусмотренной нормативными правовыми актами Российской Федерации, нормативными правовыми актами Воронежской области, нормативными правовыми актами органов местного самоуправления Орловского сельского поселения Новоусманского муниципального района Воронежской области;

7) отказ должностного лица администрации в исправлении допущенных опечаток и ошибок в выданных в результате предоставления муниципальной услуги документах либо нарушение установленного срока

таких исправлений.

5.3. Основанием для начала процедуры досудебного (внесудебного) обжалования является поступившая жалоба.

Жалоба может быть направлена по почте, с использованием Единого портала государственных и муниципальных услуг (функций) либо Портала государственных и муниципальных услуг Воронежской области, а также может быть принята при личном приеме заявителя.

5.4. Жалоба должна содержать:

- наименование органа, предоставляющего муниципальную услугу, фамилию, имя, отчество должностного лица либо муниципального служащего, решения и действия (бездействия) которого обжалуются;

- фамилию, имя, отчество (последнее - при наличии), сведения о месте жительства заявителя - физического лица либо наименование, сведения о месте нахождения заявителя - юридического лица, а также номер (номера) контактного телефона, адрес (адреса) электронной почты (при наличии) и почтовый адрес, по которым должен быть направлен ответ заявителю;

- сведения об обжалуемых решениях и действиях (бездействии) администрации, должностного лица либо муниципального служащего;

- доводы, на основании которых заявитель не согласен с решением и действием (бездействием) администрации, должностного лица либо муниципального служащего. Заявителем могут быть представлены документы (при наличии), подтверждающие его доводы, либо их копии.

5.5. Заявитель может обжаловать решения и действия (бездействие) должностных лиц, муниципальных служащих администрации главе сельского поселения.

5.6. Должностные лица администрации, указанные в пункте 5.5 настоящего раздела Административного регламента, проводят личный прием заявителей.

Личный прием должностными лицами проводится по предварительной записи. Запись заявителей проводится при личном обращении или с использованием средств телефонной связи по номерам телефонов, которые размещаются на официальном сайте администрации в сети Интернет и информационных стендах.

Специалист, осуществляющий запись заявителей на личный прием, информирует заявителя о дате, времени, месте приема, должности, фамилии, имени и отчестве должностного лица, осуществляющего прием.

5.7. Должностное лицо, уполномоченное на рассмотрение жалобы, или администрация отказывают в удовлетворении жалобы в следующих случаях:

- 1) наличие вступившего в законную силу решения суда, арбитражного суда по жалобе о том же предмете и по тем же основаниям;

- 2) подача жалобы лицом, полномочия которого не подтверждены в порядке, установленном законодательством;

- 3) наличие решения по жалобе, принятого ранее в соответствии с требованиями настоящего Административного регламента в отношении того же заявителя и по тому же предмету жалобы.

5.8. Заявители имеют право на получение документов и информации,

необходимых для обоснования и рассмотрения жалобы.

5.9. Жалоба подлежит рассмотрению в течение пятнадцати рабочих дней со дня ее регистрации, а в случае обжалования отказа администрации, должностного лица администрации, в приеме документов у заявителя либо в исправлении допущенных опечаток и ошибок или в случае обжалования нарушения установленного срока таких исправлений - в течение пяти рабочих дней со дня ее регистрации.

5.10. Не позднее дня, следующего за днем принятия решения, указанного в пункте 5.9 настоящего Административного регламента, заявителю в письменной форме и по желанию заявителя в электронной форме направляется мотивированный ответ о результатах рассмотрения жалобы.

5.11. Должностное лицо, уполномоченное на рассмотрение жалобы, или администрация вправе оставить жалобу без ответа в следующих случаях:

1) наличие в жалобе нецензурных либо оскорбительных выражений, угроз жизни, здоровью и имуществу должностного лица, а также членов его семьи;

2) отсутствие возможности прочитать какую-либо часть текста жалобы, фамилию, имя, отчество (при наличии) и (или) почтовый адрес заявителя, указанные в жалобе.

5.12. В случае установления в ходе или по результатам рассмотрения жалобы признаков состава административного правонарушения или преступления, должностное лицо, наделенное полномочиями по рассмотрению жалоб, незамедлительно направляет имеющиеся материалы в органы прокуратуры.

1. Место нахождения администрации Орловского сельского поселения Новоусманского муниципального района Воронежской области: 396305, Воронежская область, Новоусманский район, село Орлово, ул. Свободы, 68.

2. График работы администрации Орловского сельского поселения:
понедельник - пятница: с 08.00 до 16.00;
перерыв: с 12.00 до 13.00.

Сотрудники администрации Орловского сельского поселения осуществляют прием заявителей в соответствии со следующим графиком:

понедельник	- 08.00 - 16.00;
вторник	-08.00 -16.00;
среда	-08.00 – 16.00;
пятница	- 08.00 - 16.00;
перерыв	- 12.00 - 13.00.

Адрес официального сайта Орловского сельского поселения Новоусманского муниципального района Воронежской области в сети Интернет: <http://orlovosp.ru>, адрес электронной почты администрации сельского поселения: orlovo.nusm@govvrn.ru.

3. Справочный телефон, факс для получения информации, связанной с предоставлением муниципальной услуги: (47341) 5-20-50.

Контактный телефон должностного лица, ответственного за прием предложений от заинтересованных лиц, (47341) 5-20-50.

5. Автономное учреждение Воронежской области «Многофункциональный центр предоставления государственных и муниципальных услуг» (далее - АУ «МФЦ»):

5.1. Место нахождения АУ «МФЦ»: 394026, г. Воронеж, ул. Дружинников, 3б (Коминтерновский район).

Телефон для справок АУ «МФЦ»: (473) 226-99-99.

Официальный сайт АУ «МФЦ» в сети Интернет: mfc.vrn.ru.

Адрес электронной почты АУ «МФЦ»: odno-okno@mail.ru.

График работы АУ «МФЦ»:

вторник, четверг, пятница: с 09.00 до 18.00;

среда: с 11.00 до 20.00;

суббота: с 09.00 до 16.45.

5.2. Место нахождения филиала АУ «МФЦ» в Новоусманском муниципальном районе: 369310, Воронежская область, Новоусманский район, с.Новая Усмань, ул.Ленина, 263б.

Телефон для справок филиала АУ «МФЦ»: 8(47341) 5-77-15.

График работы филиала АУ «МФЦ»:

понедельник, вторник, среда, четверг: с 08.00 до 17.00;

пятница: с 8.00 до 15.45;

перерыв: с 12.00 до 12.45.

Приложение №2
к Административному регламенту

Форма заявления

Главе Орловского
сельского поселения
В.И. Пескову

(Ф.И.О. физ. лица),

паспорт _____
(серия, №, кем, когда выдан)
проживающего (ей) по адресу _____

контактный телефон _____
(по доверенности в интересах)

Заявление

Прошу Вас рассмотреть представленные документы на предмет признания муниципального жилого помещения, расположенного по адресу: _____

- пригодным (непригодным) для проживания
и/или

- многоквартирного дома муниципального жилищного фонда аварийным и подлежащим сносу (реконструкции)

(нужное подчеркнуть)

К заявлению прилагаю следующие документы:

(Ф.И.О. заявителя
или уполномоченного лица)

« ____ » _____ 20 ____ г.
(подпись)

Приложение № 3
к Административному регламенту

ЗАКЛЮЧЕНИЕ

об оценке соответствия помещения (многоквартирного дома) требованиям, установленным в Положении о признании помещения жилым помещением, жилого помещения непригодным для проживания и многоквартирного дома аварийным и подлежащим сносу или реконструкции

№ _____ (дата)

_____ (месторасположение помещения, в том числе наименования населенного пункта и улицы, номера дома и квартиры)

Межведомственная комиссия, назначенная _____ (кем назначена, наименование федерального органа

_____ исполнительной власти, органа исполнительной власти субъекта Российской Федерации, органа местного самоуправления, дата, номер решения о созыве комиссии)

в составе председателя _____ (Ф.И.О., занимаемая должность и место работы)

и членов комиссии _____ (Ф.И.О., занимаемая должность и место работы)

при участии приглашенных экспертов _____ (Ф.И.О., занимаемая должность и место работы)

и приглашенного собственника помещения или уполномоченного им лица _____

_____ (Ф.И.О., занимаемая должность и место работы)

по результатам рассмотренных документов _____ (приводится перечень документов)

и на основании акта межведомственной комиссии, составленного по результатам обследования,

_____ (приводится заключение, взятое из акта обследования (в случае проведения обследования), или указывается,

_____ что на основании решения межведомственной комиссии обследование не проводилось)

_____ приняла заключение о _____ (приводится обоснование принятого межведомственной комиссией заключения)

об оценке соответствия помещения (многоквартирного дома) требованиям, установленным

в Положении о признании помещения жилым помещением, жилого помещения непригодным для проживания

и многоквартирного дома аварийным и подлежащим сносу или реконструкции)

Приложение к заключению:

- а) перечень рассмотренных документов;
 - б) акт обследования помещения (в случае проведения обследования);
 - в) перечень других материалов, запрошенных межведомственной комиссией;
 - г) особое мнение членов межведомственной комиссии:
-

Председатель межведомственной комиссии

(подпись)

(Ф.И.О.)

Члены межведомственной комиссии:

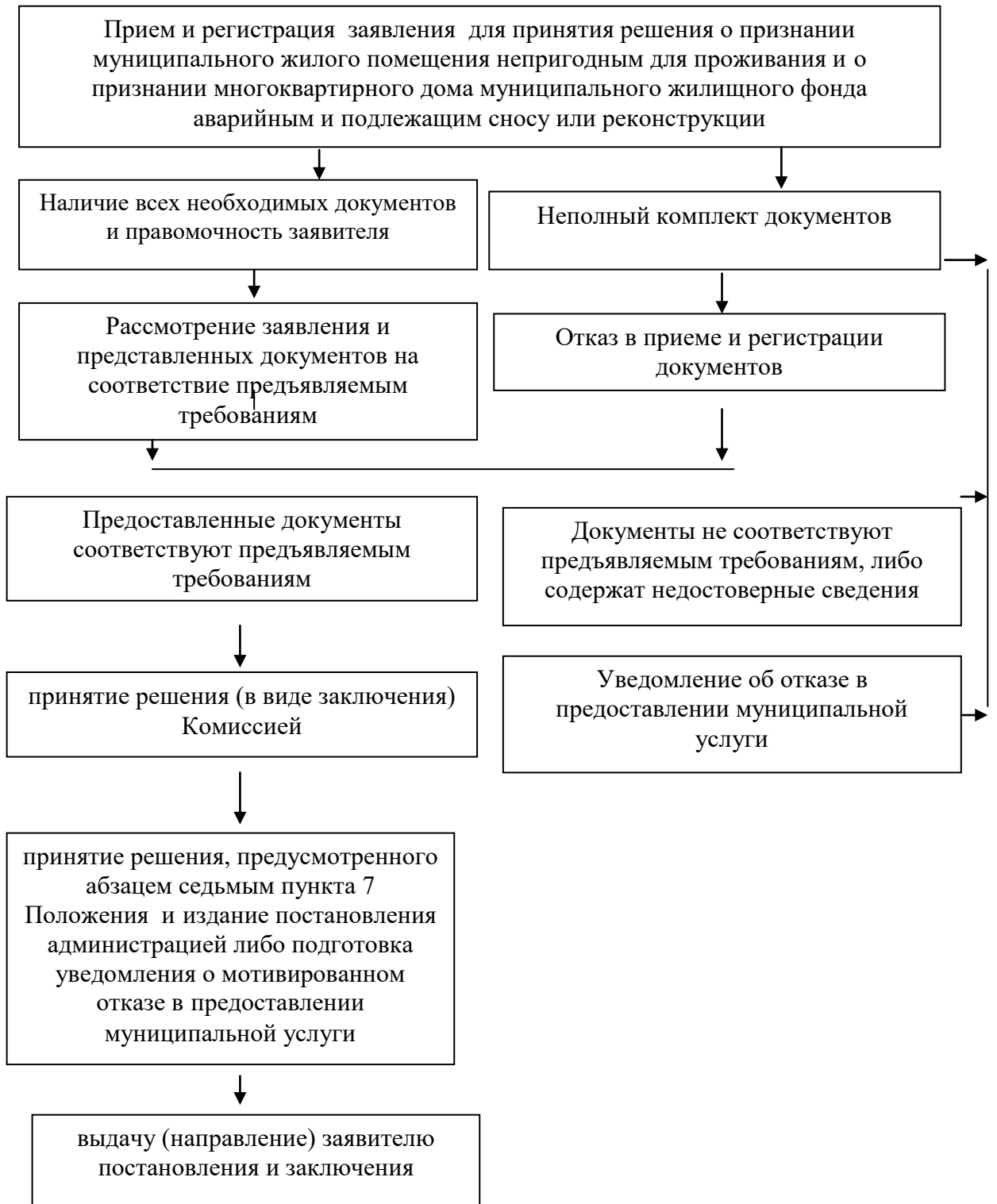
(подпись)

(Ф.И.О.)

(подпись)

(Ф.И.О.)

БЛОК-СХЕМА



РАСПИСКА

в получении документов, представленных для принятия решения
о признании муниципального жилого помещения непригодным для
проживания и о признании многоквартирного дома муниципального
жилищного фонда аварийным и подлежащим сносу или реконструкции

Настоящим удостоверяется, что заявитель _____
(фамилия, имя, отчество)

представил, а сотрудник _____

администрации Орловского сельского поселения получил

" _____ " _____ документы

(число) (месяц прописью) (год)

в количестве _____ экземпляров по прилагаемому к заявлению
(прописью)

перечню документов, необходимых для принятия решения о
признании муниципального жилого помещения непригодным для
проживания и о признании многоквартирного дома муниципального
жилищного фонда аварийным и подлежащим сносу или реконструкции
(согласно п. 2.6.1 настоящего Административного регламента).

Перечень документов, которые будут получены по межведомственным
запросам:

_____.

(должность специалиста,
ответственного за
прием документов)

(подпись)

(расшифровка подписи)

Приложение № 6
к Административному регламенту

АКТ
обследования помещения

№ _____ (дата) _____

(месторасположение помещения, в том числе наименования населенного пункта и улицы, номера дома и квартиры)

Межведомственная комиссия, назначенная _____
(кем назначена, наименование федерального органа

исполнительной власти, органа исполнительной власти субъекта Российской Федерации, органа местного самоуправления, дата, номер решения о созыве комиссии)

в составе председателя _____
(Ф.И.О., занимаемая должность и место работы)

и членов комиссии _____
(Ф.И.О., занимаемая должность и место работы)

при участии приглашенных экспертов _____
(Ф.И.О., занимаемая должность и место работы)

и приглашенного собственника помещения или уполномоченного им лица _____
(Ф.И.О., занимаемая должность и место работы)

произвела обследование помещения по заявлению _____
(реквизиты заявителя: Ф.И.О. и адрес –

для физического лица, наименование организации и занимаемая должность – для юридического лица)
и составила настоящий акт обследования помещения _____
(адрес, принадлежность помещения,

кадастровый номер, год ввода в эксплуатацию)

Краткое описание состояния жилого помещения, инженерных систем здания, оборудования и механизмов и прилегающей к зданию территории _____

Сведения о несоответствиях установленным требованиям с указанием фактических значений показателя или описанием конкретного несоответствия

Оценка результатов проведенного инструментального контроля и других видов контроля и исследований

(кем проведен контроль (испытание), по каким показателям, какие фактические значения получены)

Рекомендации межведомственной комиссии и предлагаемые меры, которые необходимо принять для обеспечения безопасности или создания нормальных условий для постоянного проживания

Заключение межведомственной комиссии по результатам обследования помещения

Приложение к акту:

- а) результаты инструментального контроля;
- б) результаты лабораторных испытаний;
- в) результаты исследований;
- г) заключения экспертов проектно-изыскательских и специализированных организаций;
- д) другие материалы по решению межведомственной комиссии.

Председатель межведомственной комиссии

(подпись)

(Ф.И.О.)

Члены межведомственной комиссии:

(подпись)

(Ф.И.О.)

(подпись)

(Ф.И.О.)

(подпись)

(Ф.И.О.)

(подпись)

(Ф.И.О.)

».