

АДМИНИСТРАЦИЯ ОРЛОВСКОГО СЕЛЬСКОГО ПОСЕЛЕНИЯ  
НОВОУСМАНСКОГО МУНИЦИПАЛЬНОГО РАЙОНА  
ВОРОНЕЖСКОЙ ОБЛАСТИ

ПО С Т А Н О В Л Е Н И Е

от 24.03.2016г.  
с. Орлово

№ 44

Об утверждении административного регламента Орловского сельского поселения Новоусманского муниципального района Воронежской области по предоставлению муниципальной услуги «Утверждение и выдача схем расположения земельных участков на кадастровом плане территории»

В соответствии с Федеральным законом от 06.10.2003 года № 131-ФЗ «Об общих принципах организации местного самоуправления в Российской Федерации», Федеральный закон Российской Федерации от 27 июля 2010 г. №210-ФЗ «Об организации предоставления государственных и муниципальных услуг»; Федеральным Законом от 02.05.2006 №59-ФЗ «О порядке рассмотрения обращений граждан Российской Федерации»; Постановление администрации Орловского сельского поселения Новоусманского муниципального района Воронежской области №17 от 01.02.2012г. «О порядке разработки и утверждения административных регламентов предоставления муниципальных услуг», Постановление администрации Орловского сельского поселения Новоусманского муниципального района Воронежской области №31 от 03.03.2016г. О внесении изменений в постановление администрации Орловского сельского поселения от 12.05.2015г. №79 «Об утверждении перечня муниципальных услуг, предоставляемых администрацией Орловского сельского поселения Новоусманского муниципального района Воронежской области»,

ПО С Т А Н О В Л Я Ю:

1. Утвердить административный регламент Орловского сельского поселения Новоусманского муниципального района Воронежской области по предоставлению муниципальной услуги «Утверждение и выдача схем расположения земельных участков на кадастровом плане территории» согласно приложения 1.

2. Обнародовать настоящее постановление на доске обнародования нормативных правовых актов в здании администрации Орловского сельского поселения по адресу: Воронежская область, Новоусманский район, с. Орлово, ул. Свободы, 68, в здании МКОУ «Орловская СОШ» по адресу:

Воронежская область, Новоусманский район, с. Орлово, ул. Пионерская, д.14а, в здании Орловской участковой больницы по адресу: Воронежская область, Новоусманский район, с. Орлово, ул. Больничная, 25а.

3. Настоящее постановление вступает в силу с момента его официального опубликования.

4. Контроль за исполнением настоящего постановления оставляю за собой.

Глава Орловского  
сельского поселения

В.И. Песков

Приложение  
к постановлению администрации  
Орловского сельского поселения  
Новоусманского муниципального района  
Воронежской области от 24.03.2016г. №44

**АДМИНИСТРАТИВНЫЙ РЕГЛАМЕНТ**  
**предоставления муниципальной услуги «Утверждение и выдача схем**  
**расположения земельных участков на кадастровом плане территории»**

**1. Общие положения**

1.1. Предмет регулирования административного регламента.

Предметом регулирования административного регламента по предоставлению муниципальной услуги «Утверждение и выдача схем расположения земельных участков на кадастровом плане территории» (далее – Административный регламент) являются отношения, возникающие между заявителями, администрацией Орловского сельского поселения Новоусманского муниципального района Воронежской области и многофункциональными центрами предоставления государственных и муниципальных услуг (далее – многофункциональный центр) при утверждении схемы расположения земельного участка или земельных участков на кадастровом плане территории, а также определение состава, последовательности и сроков выполнения административных процедур при предоставлении муниципальной услуги.

1.2. Описание заявителей

Заявителями являются физические и юридические лица, заинтересованные в образовании путем раздела земельного участка, находящегося в муниципальной собственности (государственная собственность на который не разграничена), предоставленного им на праве постоянного (бессрочного) пользования, аренды или безвозмездного пользования, а также в предоставлении земельного участка путем проведения аукциона по продаже земельного участка, аукциона на право заключения договора аренды земельного участка, а также иные лица, имеющие право в силу наделения их заявителями соответствующими полномочиями в порядке, установленном законодательством Российской Федерации, выступать от их имени при взаимодействии с соответствующими органами местного самоуправления, органами государственной власти и организациями при предоставлении муниципальной услуги (далее – заявитель, заявители).

1.3. Требования к порядку информирования о предоставлении муниципальной услуги

1.3.1. Орган, предоставляющий муниципальную услугу: администрация Орловского сельского поселения Новоусманского муниципального района

Воронежской области (далее – администрация).

Администрация расположена по адресу: 396305, Воронежская область, Новоусманский район, село Орлово, ул. Свободы, 68.

За предоставлением муниципальной услуги заявитель может также обратиться в Многофункциональный центр предоставления государственных и муниципальных услуг (далее – МФЦ).

1.3.2. Информация о месте нахождения, графике работы, контактных телефонах (телефонах для справок и консультаций), интернет-адресах, адресах электронной почты администрации, МФЦ приводятся в приложении № 1 к настоящему Административному регламенту и размещаются:

на официальном сайте администрации в сети Интернет (<http://orlovosp.ru>);

– в информационной системе Воронежской области «Портал государственных и муниципальных услуг Воронежской области» ([pgu.govvr№.ru](http://pgu.govvr№.ru)) (далее - Портал государственных и муниципальных услуг Воронежской области);

– на Едином портале государственных и муниципальных услуг (функций) в сети Интернет ([www.gosuslugi.ru](http://www.gosuslugi.ru));

– на официальном сайте МФЦ ([mfc.vr№.ru](http://mfc.vr№.ru));<sup>1</sup>

– на информационном стенде в администрации;

– на информационном стенде в МФЦ.

1.3.3. Способы получения информации о местонахождении и графике (режиме) работы органов и организаций, обращение в которые необходимо для получения муниципальной услуги:

- непосредственно в администрации;

- непосредственно в МФЦ;

- с использованием средств телефонной связи, средств сети Интернет.

1.3.4. Информация по вопросам предоставления муниципальной услуги и услуг, которые являются необходимыми и обязательными для предоставления муниципальной услуги, сведения о ходе предоставления указанных услуг предоставляются заявителям уполномоченными должностными лицами администрации, МФЦ (далее - уполномоченные должностные лица).

Информирование о ходе предоставления муниципальной услуги осуществляется уполномоченными должностными лицами при личном контакте с заявителем или с использованием почтовой, телефонной связи, с использованием информационно-технологической и коммуникационной инфраструктуры, в том числе Единого портала государственных и муниципальных услуг (функций) и (или) Портала государственных и муниципальных услуг Воронежской области.

1.3.5. На информационных стендах в местах предоставления муниципальной услуги, а также на официальном сайте администрации, на Портале государственных и муниципальных услуг Воронежской области, на Едином портале государственных и муниципальных услуг (функций) размещается также следующая информация:

- 1) текст настоящего Административного регламента;
- 2) извлечения из законодательных и иных нормативных правовых актов, содержащих нормы, регулирующие деятельность по предоставлению муниципальной услуги;
- 3) формы, образцы документов, заявлений.

1.3.6. При осуществлении консультаций по письменным обращениям ответ на обращение направляется почтовым отправлением или электронным сообщением в адрес заявителя в срок, не превышающий 30 календарных дней с даты регистрации письменного обращения.

1.3.7. При ответах на телефонные звонки и при личном обращении уполномоченные должностные лица консультируют заявителей по вопросам, касающимся:

- 1) порядка и сроков предоставления муниципальной услуги;
- 2) порядка оформления представляемых заявителем документов;
- 3) порядка обжалования действий (бездействия) и решений, осуществляемых и принимаемых в ходе предоставления муниципальной услуги;
- 4) хода предоставления муниципальной услуги.

Время телефонного разговора и консультирования при личном обращении не может превышать 10 минут. В случае если для разъяснения требуется время, превышающее 10 минут, уполномоченное должностное лицо, осуществляющее консультирование, должно предложить заинтересованному лицу обратиться за необходимой информацией в письменном виде.

Ответ на телефонный звонок начинается с информации о наименовании органа, в который позвонил гражданин, фамилии, имени, отчестве (при наличии) и должности уполномоченного должностного лица, принявшего телефонный звонок.

В случае если уполномоченное должностное лицо, принявшее звонок, не может самостоятельно ответить на поставленные вопросы, он переадресует (переводит) данный телефонный звонок другому уполномоченному должностному лицу или же сообщает обратившемуся гражданину телефонный номер, по которому можно получить необходимую информацию.

## **2. Стандарт предоставления муниципальной услуги**

2.1. Наименование муниципальной услуги – «Утверждение и выдача схем расположения земельных участков на кадастровом плане территории».

2.2. Наименование органа, предоставляющего муниципальную услугу.

2.2.1. Орган, предоставляющий муниципальную услугу: администрация Орловского сельского поселения.

2.2.2. Администрация при предоставлении муниципальной услуги в целях получения документов, необходимых для утверждения и выдачи схем

расположения земельных участков на кадастровом плане территории, а также получения информации для проверки сведений, представленных заявителем, осуществляет взаимодействие с Управлением Федеральной службы государственной регистрации, кадастра и картографии по Воронежской области, Управлением Федеральной налоговой службы по Воронежской области, отделом Новоусманского филиала федерального государственного бюджетного учреждения «Федеральная кадастровая палата Федеральной службы государственной регистрации, кадастра и картографии» по Воронежской области.

2.2.3. Запрещается требовать от заявителя осуществления действий, в том числе согласований, необходимых для получения муниципальной услуги и связанных с обращением в иные государственные органы, органы местного самоуправления, организации, за исключением получения услуг, включенных в перечень услуг, которые являются необходимыми и обязательными для предоставления муниципальных услуг, утвержденный органом местного самоуправления Орловского сельского поселения Новоусманского муниципального района Воронежской области.

#### 2.3. Результат предоставления муниципальной услуги.

Результатом предоставления муниципальной услуги является выдача (направление) постановления администрации об утверждении схемы расположения земельного участка на кадастровом плане территории либо мотивированный отказ в предоставлении муниципальной услуги.

#### 2.4.Срок предоставления муниципальной услуги.

2.4.1. В случае раздела земельного участка, который находится в муниципальной собственности (государственная собственность на который не разграничена) и предоставлен на праве постоянного (бессрочного) пользования, аренды или безвозмездного пользования срок предоставления муниципальной услуги не должен превышать одного месяца со дня поступления от заявителя заявления об утверждении схемы расположения земельного участка или земельных участков на кадастровом плане территории.

Срок исправления технических ошибок, допущенных при оформлении документов, не должен превышать трех рабочих дней с момента обнаружения ошибки или получения от любого заинтересованного лица в письменной форме заявления об ошибке в записях.

Оснований для приостановления предоставления муниципальной услуги законодательством не предусмотрено.

2.4.2. В случае образования земельного участка для его продажи или предоставления в аренду путем проведения аукциона срок предоставления муниципальной услуги не должен превышать двух месяцев со дня поступления от заявителя заявления об утверждении схемы расположения земельного участка или земельных участков на кадастровом плане территории.

Срок исправления технических ошибок, допущенных при оформлении документов, не должен превышать трех рабочих дней с момента

обнаружения ошибки или получения от любого заинтересованного лица в письменной форме заявления об ошибке в записях.

Основанием для приостановления предоставления муниципальной услуги является случай, при котором на момент поступления в администрацию заявления об утверждении схемы расположения земельного участка на рассмотрении такого органа находится представленная ранее другим лицом схема расположения земельного участка и местоположение земельных участков, образование которых предусмотрено этими схемами, частично или полностью совпадает.

Предоставление муниципальной услуги приостанавливается до принятия решения об утверждении ранее направленной схемы расположения земельного участка либо до принятия решения об отказе в утверждении ранее направленной схемы расположения земельного участка.

#### 2.5. Правовые основы для предоставления муниципальной услуги.

Предоставление муниципальной услуги «Утверждение и выдача схем расположения земельных участков на кадастровом плане территории» осуществляется в соответствии с:

- Земельным кодексом Российской Федерации от 25.10.2001 № 136-ФЗ («Российская газета», 2004, № 290, 30 декабря «Собрание законодательства РФ», 2001, №44, 29 октября);

- Федеральным законом от 06.10.2003 № 131-ФЗ «Об общих принципах организации местного самоуправления в Российской Федерации» («Российская газета», 2003, № 202, 8 октября);

- Федеральным законом от 27.07.2010 № 210-ФЗ «Об организации предоставления государственных и муниципальных услуг» («Российская газета», 2010, № 168, 30 июля);

- Постановлением Правительства РФ от 25.06.2012 № 634 «О видах электронной подписи, использование которых допускается при обращении за получением государственных и муниципальных услуг» («Российская газета», 2012, № 148, 02 июля) (далее - Постановление РФ от 25.06.2012 № 634);

- Приказом Минэкономразвития России от 14.01.2015 № 7 «Об утверждении порядка и способов подачи заявлений об утверждении схемы расположения земельного участка или земельных участков на кадастровом плане территории, заявления о проведении аукциона по продаже земельного участка, находящегося в государственной или муниципальной собственности, или аукциона на право заключения договора аренды земельного участка, находящегося в государственной или муниципальной собственности, заявления о предварительном согласовании предоставления земельного участка, находящегося в государственной или муниципальной собственности, заявления о предоставлении земельного участка, находящегося в государственной или муниципальной собственности, и заявления о перераспределении земель и (или) земельных участков, находящихся в государственной или муниципальной собственности, и земельных участков, находящихся в частной собственности, в форме электронных документов с использованием информационно-

телекоммуникационной сети «Интернет», а также требований к их формату» (Официальный интернет-портал правовой информации <http://www.pravo.gov.ru>, 27.02.2015) (далее - Приказ Минэкономразвития России от 14.01.2015 № 7);

- Приказом Минэкономразвития России от 27.11.2014 № 762 «Об утверждении требований к подготовке схемы расположения земельного участка или земельных участков на кадастровом плане территории и формату схемы расположения земельного участка или земельных участков на кадастровом плане территории при подготовке схемы расположения земельного участка или земельных участков на кадастровом плане территории в форме электронного документа, формы схемы расположения земельного участка или земельных участков на кадастровом плане территории, подготовка которой осуществляется в форме документа на бумажном носителе» (Официальный интернет-портал правовой информации <http://www.pravo.gov.ru>, 18.02.2015) (далее - Приказ Минэкономразвития России от 27.11.2014 № 762);

- Уставом Орловского сельского поселения Новоусманского муниципального района Воронежской области, принятым решением Совета народных депутатов Орловского сельского поселения Новоусманского муниципального района Воронежской области от 04.03.2015 года № 171;

- иными нормативными правовыми актами Российской Федерации, Воронежской области и Орловского сельского поселения Новоусманского муниципального района Воронежской области, регламентирующими правоотношения в сфере предоставления государственных услуг.

2.6. Исчерпывающий перечень документов, необходимых в соответствии с законодательными или иными нормативными правовыми актами для предоставления муниципальной услуги.

2.6.1. Исчерпывающий перечень документов, необходимых в соответствии с нормативными правовыми актами для предоставления муниципальной услуги, подлежащих представлению заявителем.

2.6.1.1. В случае раздела земельного участка, который находится в муниципальной собственности (государственная собственность на который не разграничена) и предоставлен на праве постоянного (бессрочного) пользования, аренды или безвозмездного пользования.

Муниципальная услуга предоставляется на основании заявления, поступившего в администрацию или в многофункциональный центр.

Форма заявления приведена в приложении № 2 к настоящему Административному регламенту.

Заявление представляется заявителем лично в администрацию или в многофункциональный центр либо направляется заявителем в администрацию на бумажном носителе посредством почтового отправления с описью вложения и уведомлением о вручении или в форме электронного документа с использованием информационно-телекоммуникационных сетей общего пользования, в том числе Единого портала государственных и



муниципальных услуг (функций) и (или) Портала государственных и муниципальных услуг Воронежской области.

Заявление должно быть подписано заявителем либо представителем заявителя.

Заявление, представляемое в электронной форме, должно быть подписано электронной подписью в соответствии с Постановлением Правительства РФ от 25.06.2012 года № 634.

К заявлению прилагаются следующие документы:

- схема расположения земельного участка или земельных участков на кадастровом плане территории, которые предлагается образовать и (или) изменить;

- копии правоустанавливающих и (или) правоудостоверяющих документов на исходный земельный участок, если права на него не зарегистрированы в Едином государственном реестре прав на недвижимое имущество и сделок с ним.

При представлении заявления на бумажном носителе к такому заявлению прилагается копия документа, удостоверяющего личность заявителя (представителя заявителя).

При представлении заявления представителем заявителя к такому заявлению прилагается доверенность, выданная представителю заявителя, оформленная в порядке, предусмотренном законодательством Российской Федерации.

Копии документов, прилагаемых к заявлению, должны быть заверены в установленном законодательством Российской Федерации порядке, кроме случаев, когда заявитель лично представляет в администрацию или многофункциональный центр соответствующий документ в подлиннике для сверки.

Документы, представляемые в электронной форме, должны быть подписаны электронной подписью в соответствии с Постановлением Правительства РФ от 25.06.2012 года № 634.

Схема расположения земельного участка или земельных участков на кадастровом плане территории должна соответствовать требованиям, установленным Приказом Минэкономразвития России от 27.11.2014 года № 762.

2.6.1.2. В случае образования земельного участка для его продажи или предоставления в аренду путем проведения аукциона.

Муниципальная услуга предоставляется на основании заявления, поступившего в администрацию или в многофункциональный центр.

Форма заявления приведена в приложении № 2 к настоящему административному регламенту.

Заявление представляется заявителем лично в администрацию или в многофункциональный центр либо направляется заявителем в администрацию на бумажном носителе посредством почтового отправления с описью вложения и уведомлением о вручении или в форме электронного документа по выбору заявителя:

- путем заполнения формы запроса, размещенной на официальном сайте администрации в сети Интернет, в том числе посредством отправки через личный кабинет Единого портала государственных и муниципальных услуг (функций) и (или) Портала государственных и муниципальных услуг Воронежской области;

- путем направления электронного документа в администрацию на официальную электронную почту.

Заявление в форме электронного документа подписывается по выбору заявителя (если заявителем является физическое лицо):

электронной подписью заявителя (представителя заявителя);

усиленной квалифицированной электронной подписью заявителя (представителя заявителя).

Заявление от имени юридического лица заверяется по выбору заявителя электронной подписью либо усиленной квалифицированной электронной подписью (если заявителем является юридическое лицо):

лица, действующего от имени юридического лица без доверенности;

представителя юридического лица, действующего на основании доверенности, выданной в соответствии с законодательством Российской Федерации.

К заявлению прилагаются следующие документы:

- схема расположения земельного участка или земельных участков на кадастровом плане территории (за исключением случаев образования земельного участка из земель или земельных участков, расположенных в границах населенных пунктов).

При представлении заявления на бумажном носителе к заявлению прилагается копия документа, удостоверяющего личность заявителя (представителя заявителя), заверенная в порядке, предусмотренном действующим законодательством.

При представлении заявления на бумажном носителе представителем заявителя к такому заявлению прилагается доверенность, выданная представителю заявителя, оформленная в порядке, предусмотренном законодательством Российской Федерации.

При представлении заявления в форме электронного документа к заявлению прилагается копия документа, удостоверяющего личность заявителя (представителя заявителя) в виде электронного образа такого документа.

Представления вышеуказанного документа не требуется в случае представления заявления посредством отправки через личный кабинет на Едином портале государственных и муниципальных услуг (функций) и (или) Портале государственных и муниципальных услуг Воронежской области, а также если заявление подписано усиленной квалифицированной электронной подписью.

В случае представления заявления представителем заявителя, действующим на основании доверенности, к заявлению также прилагается доверенность в виде электронного образа такого документа.

Заявление и прилагаемые к нему документы, представляемые в форме электронного документа, должны соответствовать требованиям, установленным Приказом Минэкономразвития России от 14.01.2015 № 7.

Схема расположения земельного участка или земельных участков на кадастровом плане территории должна соответствовать требованиям, установленным Приказом Минэкономразвития России от 27.11.2014 № 762.

2.6.2. Исчерпывающий перечень документов, необходимых в соответствии с нормативными правовыми актами для предоставления муниципальной услуги, которые находятся в распоряжении государственных органов, органов местного самоуправления и иных организаций, участвующих в предоставлении муниципальной услуги, и которые заявитель вправе представить:

- Выписка и Единого государственного реестра юридических лиц (в случае, если заявитель является юридическим лицом);

- Выписка из Единого государственного реестра индивидуальных предпринимателей (в случае, если заявитель является индивидуальным предпринимателем);

- Выписка из Единого государственного реестра прав на недвижимое имущество и сделок с ним (далее – ЕГРП) о правах на земельный участок или уведомление об отсутствии в ЕГРП сведений о зарегистрированных правах на земельный участок;

- Выписка из ЕГРП о правах на здание, строение, сооружение, находящиеся на земельном участке или уведомление об отсутствии в ЕГРП сведений о зарегистрированных правах на указанные здания, строения, сооружения;

- кадастровый паспорт земельного участка или кадастровая выписка о земельном участке (в случае раздела земельного участка, который находится в муниципальной собственности (государственная собственность на который не разграничена) и предоставлен на праве постоянного (бессрочного) пользования, аренды или безвозмездного пользования).

Заявитель вправе представить указанные документы самостоятельно.

Непредставление заявителем указанных документов не является основанием для отказа заявителю в предоставлении услуги.

Запрещается требовать от заявителя:

- представления документов и информации или осуществления действий, представление или осуществление которых не предусмотрено нормативными правовыми актами, регулирующими отношения, возникающие в связи с предоставлением муниципальной услуги;

- представления документов и информации, которые в соответствии с нормативными правовыми актами Российской Федерации, нормативными правовыми актами Воронежской области и муниципальными правовыми актами Орловского сельского поселения Новоусманского муниципального района Воронежской области находятся в распоряжении администрации, иных государственных органов, органов местного самоуправления и (или) подведомственных государственным органам и органам местного

самоуправления организаций, участвующих в предоставлении муниципальной услуги, за исключением документов, указанных в части 6 статьи 7 Федерального закона от 27.07.2010 № 210-ФЗ «Об организации предоставления государственных и муниципальных услуг».

2.6.3. Перечень услуг, которые являются необходимыми и обязательными для предоставления муниципальной услуги, в том числе сведения о документах, выдаваемых организациями, участвующими в предоставлении муниципальной услуги:

- проведение кадастровых работ в целях выдачи межевого плана, представление технического плана, акта обследования.

2.7. Исчерпывающий перечень оснований для отказа в приеме документов, необходимых для предоставления муниципальной услуги.

Перечень оснований для отказа в приеме документов, необходимых для предоставления муниципальной услуги:

- заявление не соответствует установленной форме, не поддается прочтению или содержит неоговоренные заявителем зачеркивания, исправления, подчистки;

- заявление и прилагаемые к нему документы не соответствуют требованиям, установленным Постановлением Правительства РФ от 25.06.2012 № 634, Приказом Минэкономразвития России от 14.01.2015 № 7, пунктом 2.6. настоящего административного регламента;

- заявление подано лицом, не уполномоченным совершать такого рода действия.

2.8. Исчерпывающий перечень оснований для отказа в предоставлении муниципальной услуги.

2.8.1. Основанием для отказа в предоставлении муниципальной услуги является:

- несоответствие схемы расположения земельного участка ее форме, формату или требованиям к ее подготовке;

- полное или частичное совпадение местоположения земельного участка, образование которого предусмотрено схемой его расположения, с местоположением земельного участка, образуемого в соответствии с ранее принятым решением об утверждении схемы расположения земельного участка, срок действия которого не истек;

- разработка схемы расположения земельного участка с нарушением предусмотренных статьей 11.9 Земельного кодекса Российской Федерации требований к образуемым земельным участкам;

- несоответствие схемы расположения земельного участка утвержденному проекту планировки территории, землеустроительной документации, положению об особо охраняемой природной территории;

- расположение земельного участка, образование которого предусмотрено схемой расположения земельного участка, в границах территории, для которой утвержден проект межевания территории.

2.8.2. Помимо оснований для отказа в предоставлении муниципальной услуги, установленных пунктом 2.8.1, основаниями для отказа в

предоставлении муниципальной услуги в случае образования земельного участка для его продажи или предоставления в аренду путем проведения аукциона являются:

- в отношении земельного участка не установлено разрешенное использование или разрешенное использование земельного участка не соответствует целям использования земельного участка, указанным в заявлении о проведении аукциона;

- земельный участок не отнесен к определенной категории земель;

- земельный участок предоставлен на праве постоянного (бессрочного) пользования, безвозмездного пользования, пожизненного наследуемого владения или аренды;

- на земельном участке расположены здание, сооружение, объект незавершенного строительства, принадлежащие гражданам или юридическим лицам, за исключением случаев размещения сооружения (в том числе сооружения, строительство которого не завершено) на земельном участке на условиях сервитута или объекта, который предусмотрен пунктом 3 статьи 39.36 Земельного Кодекса Российской Федерации и размещение которого не препятствует использованию такого земельного участка в соответствии с его разрешенным использованием;

- на земельном участке расположены здание, сооружение, объект незавершенного строительства, находящиеся в государственной или муниципальной собственности, и продажа или предоставление в аренду указанных здания, сооружения, объекта незавершенного строительства является предметом другого аукциона либо указанные здание, сооружение, объект незавершенного строительства не продаются или не передаются в аренду на этом аукционе одновременно с земельным участком;

- земельный участок расположен в границах застроенной территории, в отношении которой заключен договор о ее развитии, или территории, в отношении которой заключен договор о ее комплексном освоении;

- земельный участок в соответствии с утвержденными документами территориального планирования и (или) документацией по планировке территории предназначен для размещения объектов федерального значения, объектов регионального значения или объектов местного значения;

- земельный участок предназначен для размещения здания или сооружения в соответствии с государственной программой Российской Федерации, государственной программой субъекта Российской Федерации или адресной инвестиционной программой;

- в отношении земельного участка принято решение о предварительном согласовании его предоставления;

- в отношении земельного участка поступило заявление о предварительном согласовании его предоставления или заявление о предоставлении земельного участка, за исключением случаев, если принято решение об отказе в предварительном согласовании предоставления такого земельного участка или решение об отказе в его предоставлении;

- земельный участок является земельным участком общего пользования или расположен в границах земель общего пользования, территории общего пользования;

- земельный участок изъят для государственных или муниципальных нужд, за исключением земельных участков, изъятых для государственных или муниципальных нужд в связи с признанием многоквартирного дома, который расположен на таком земельном участке, аварийным и подлежащим сносу или реконструкции.

2.9. Размер платы, взимаемой с заявителя при предоставлении муниципальной услуги.

Муниципальная услуга предоставляется на безвозмездной основе.

2.10. Максимальный срок ожидания в очереди при подаче запроса о предоставлении муниципальной услуги и при получении результата предоставления муниципальной услуги.

Максимальный срок ожидания в очереди при подаче запроса о предоставлении муниципальной услуги не должен превышать 15 минут.

Максимальный срок ожидания в очереди при получении результата предоставления муниципальной услуги не должен превышать 15 минут.

2.11. Срок регистрации запроса заявителя о предоставлении муниципальной услуги.

Регистрация запроса заявителя о предоставлении муниципальной услуги осуществляется в течение 1-го календарного дня с момента поступления заявления. При поступлении заявления в электронной форме в выходные (праздничные) дни его регистрация производится на следующий рабочий день.

2.12. Требования к помещениям, в которых предоставляется муниципальная услуга.

2.12.1. Прием граждан осуществляется в специально выделенных для предоставления муниципальных услуг помещениях.

Помещения должны содержать места для информирования, ожидания и приема граждан. Помещения должны соответствовать санитарно-эпидемиологическим правилам и нормам, а также быть оборудованы противопожарной системой и средствами пожаротушения.

У входа в каждое помещение размещается табличка с наименованием помещения (зал ожидания, приема/выдачи документов и т.д.).

2.12.2. Около здания должны быть организованы парковочные места для автотранспорта, в том числе для лиц с ограниченными возможностями здоровья (инвалидов).

Доступ заявителей к парковочным местам является бесплатным.

2.12.3. В помещениях для ожидания заявителям отводятся места, оборудованные стульями, кресельными секциями. В местах ожидания должны быть предусмотрены средства для оказания первой помощи и доступные места общего пользования.

2.12.4. Места информирования, предназначенные для ознакомления заявителей с информационными материалами, оборудуются:

- информационными стендами, на которых размещается визуальная и текстовая информация;
- стульями и столами для оформления документов.

К информационным стендам должна быть обеспечена возможность свободного доступа граждан.

Информация о порядке предоставления муниципальной услуги размещается на информационных стендах в помещениях приема и выдачи документов, которые должны быть освещены, хорошо просматриваемы.

Информационные стенды должны содержать актуальную информацию, необходимую для получения муниципальной услуги. Тексты материалов печатаются удобным для чтения шрифтом, без исправлений.

2.12.5. Помещения для приема заявителей должны быть оборудованы табличками с указанием номера кабинета и должности лица, осуществляющего прием. Место для приема заявителей должно быть оборудовано стулом, иметь место для написания заявлений и размещения документов.

2.12.6. Требования к обеспечению условий доступности муниципальных услуг для инвалидов.

Орган предоставляющий муниципальную услугу обеспечивает условия доступности для беспрепятственного доступа инвалидов в здание и помещения, в котором предоставляется муниципальная услуга, и получения муниципальной услуги в соответствии с требованиями, установленными Федеральным законом от 24.11.1995 №181-ФЗ «О социальной защите инвалидов в Российской Федерации», и другими законодательными и иными нормативными правовыми актами Российской Федерации и Воронежской области.

Если здание и помещения, в котором предоставляется услуга не приспособлены или не полностью приспособлены для потребностей инвалидов, орган предоставляющий муниципальную услугу обеспечивает предоставление муниципальной услуги по месту жительства инвалида

2.13. Показатели доступности и качества муниципальной услуги.

2.13.1. Показателями доступности муниципальной услуги являются:

- оборудование территорий, прилегающих к месторасположению органа предоставляющего услугу, местами для парковки автотранспортных средств, в том числе для лиц с ограниченными возможностями здоровья (инвалидов);
- оборудование мест ожидания в органе предоставляющего услугу доступными местами общего пользования;
- оборудование мест ожидания и мест приема заявителей в органе предоставляющего услугу стульями, столами (стойками) для возможности оформления документов;
- соблюдение графика работы органа предоставляющего услугу;
- размещение полной, достоверной и актуальной информации о муниципальной услуге на Едином портале государственных и муниципальных услуг (функций) и (или) Портале государственных и

муниципальных услуг Воронежской области, на официальном сайте администрации, на информационных стендах в местах предоставления муниципальной услуги;

- возможность получения муниципальной услуги в многофункциональном центре

- возможность получения информации о ходе предоставления муниципальной услуги, в том числе с использованием информационно-коммуникационных технологий.

2.13.2. Показателями качества муниципальной услуги являются:

- полнота предоставления муниципальной услуги в соответствии с требованиями настоящего Административного регламента;

- соблюдение сроков предоставления муниципальной услуги;

- удельный вес жалоб, поступивших в администрацию по вопросу предоставления муниципальной услуги, в общем количестве заявлений на предоставление муниципальной услуги.

2.14. Особенности предоставления муниципальной услуги в многофункциональных центрах и особенности предоставления муниципальной услуги в электронной форме.

2.14.1. Прием заявления и необходимых документов и выдача документов по результатам предоставления муниципальной услуги осуществляются в многофункциональных центрах в соответствии с заключенными в установленном порядке соглашениями о взаимодействии.

2.14.2. Заявителям обеспечивается возможность копирования формы заявления, необходимого для получения муниципальной услуги, на официальном сайте администрации в сети Интернет, на Едином портале и Региональном портале.

2.14.3. Заявитель в целях получения муниципальной услуги может подать заявление и получить результат предоставления муниципальной услуги в форме электронного документа с использованием информационно-телекоммуникационных сетей общего пользования, в том числе Единого портала и Регионального портала.

2.14.4. Заявление и документы, представляемые в электронной форме, должны соответствовать требованиям, установленным Постановлением Правительства РФ от 25.06.2012 № 634, Приказом Минэкономразвития России от 14.01.2015 № 7.

### **3. Состав, последовательность и сроки выполнения административных процедур, требования к порядку их выполнения**

3.1. Исчерпывающий перечень административных процедур.

3.1.1. Предоставление муниципальной услуги включает в себя следующие административные процедуры:

- прием и регистрация заявления и прилагаемых к нему документов;

- рассмотрение представленных документов, истребование документов (сведений), указанных в пункте 2.6.2 настоящего Административного



регламента, в рамках межведомственного взаимодействия;

- подготовка проекта постановления администрации об утверждении схемы расположения земельного участка на кадастровом плане территории либо решения об отказе в предоставлении муниципальной услуги;

выдача (направление) заявителю постановления администрации об утверждении схемы расположения земельного участка на кадастровом плане территории либо уведомления об отказе в предоставлении муниципальной услуги.

3.1.2. Последовательность действий при предоставлении муниципальной услуги отражена в блок-схеме предоставления муниципальной услуги, приведенной в приложении № 3 к настоящему Административному регламенту.

3.2. Прием и регистрация заявления и прилагаемых к нему документов.

3.2.1. Основанием для начала административной процедуры является личное обращение заявителя или представителя заявителя в администрацию, многофункциональный центр с заявлением либо поступление в адрес администрации заявления, направленного посредством почтового отправления с описью вложения и уведомлением о вручении или в форме электронного документа с использованием информационно-телекоммуникационных сетей общего пользования, в том числе Единого портала государственных и муниципальных услуг (функций) и (или) Портала государственных и муниципальных услуг Воронежской области.

3.2.2. Специалист администрации и многофункционального центра, уполномоченный на прием и регистрацию документов заявителя, осуществляет проверку документов заявителя на наличие или отсутствие оснований для отказа в их приеме, указанных в пункте 2.7 настоящего Административного регламента.

3.2.3. При личном обращении заявителя в администрацию или многофункциональный центр, в случае отсутствия оснований для отказа в приеме документов, указанных в пункте 2.7 настоящего Административного регламента, специалист, уполномоченный на прием и регистрацию документов:

- сверяет копии документов с их подлинниками, заверяет их и возвращает подлинники заявителю;

- выдает заявителю расписку (приложение №4 к настоящему Административному регламенту) в получении документов с указанием их перечня и даты получения.

3.2.4. В случае обращения заявителя за предоставлением муниципальной услуги через многофункциональный центр заявление передается с сопроводительным письмом в адрес администрации в порядке и сроки, установленные заключенным между ними соглашением о взаимодействии.

3.2.5. Регистрация заявления с прилагаемыми документами осуществляется в сроки, установленные пунктом 2.11 настоящего Административного регламента.

3.2.6. При направлении заявления и документов, указанных в пункте 2.6 настоящего Административного регламента, посредством почтового отправления расписка в получении таких заявления и документов направляется администрацией указанным заявителем в заявлении способом в течение рабочего дня, следующего за днем поступления заявления в администрацию.

3.2.7. При направлении заявления и документов, указанных в пункте 2.6 настоящего Административного регламента, в форме электронного документа, получение документов подтверждается администрацией путем направления заявителю уведомления, содержащего входящий регистрационный номер заявления, дату получения администрацией заявления и прилагаемых к нему документов, а также перечень наименований файлов, представленных в форме электронных документов, с указанием их объема.

Уведомление о получении заявления направляется указанным заявителем в заявлении способом не позднее рабочего дня, следующего за днем поступления заявления в администрацию.

3.2.8. При наличии оснований, указанных в пункте 2.7 настоящего Административного регламента, в случае личного обращения заявителя в администрацию или многофункциональный центр специалист, уполномоченный на прием и регистрацию документов, уведомляет заявителя о наличии препятствий к принятию документов, возвращает документы, объясняет заявителю содержание выявленных недостатков в представленных документах и предлагает принять меры по их устранению.

3.2.9. При наличии оснований, указанных в пункте 2.7 настоящего Административного регламента, в случае поступления в адрес администрации заявления, направленного посредством почтового отправления с описью вложения и уведомлением о вручении или в форме электронного документа с использованием информационно-телекоммуникационных сетей общего пользования, в том числе Единого портала государственных и муниципальных услуг (функций) и (или) Портала государственных и муниципальных услуг Воронежской области, специалист, уполномоченный на прием и регистрацию документов, не позднее пяти рабочих дней со дня предоставления такого заявления уведомляет заявителя о наличии препятствий к принятию документов, возвращает документы, объясняет заявителю содержание выявленных недостатков в представленных документах и предлагает принять меры по их устранению.

3.2.10. Результатом административной процедуры является прием и регистрация заявления и прилагаемых к нему документов либо отказ в приеме заявления и прилагаемых к нему документов.

3.2.11. Максимальный срок исполнения административной процедуры - 1 календарный день.

3.3. Рассмотрение представленных документов, истребование документов (сведений), указанных в пункте 2.6.2 настоящего Административного регламента, в рамках межведомственного

взаимодействия.

3.3.1. Основанием для начала административной процедуры является поступление зарегистрированного заявления и прилагаемых к нему документов специалисту, уполномоченному на рассмотрение представленных документов.

3.3.2. В рамках рассмотрения заявления и прилагаемых документов осуществляется проверка заявления и прилагаемых документов на предмет наличия (отсутствия) оснований приостановления предоставления муниципальной услуги, установленных пунктом 2.4 настоящего Административного регламента, отказа в предоставлении муниципальной услуги, установленных пунктом 2.8 настоящего Административного регламента.

3.3.3. В случае наличия оснований для приостановления предоставления муниципальной услуги администрация выдает (направляет) заявителю уведомление о приостановлении предоставления муниципальной услуги в течение 1 календарного дня с момента принятия такого решения.

3.3.4. В случае отсутствия основания для приостановления предоставления муниципальной услуги специалист, уполномоченный на рассмотрение представленных документов:

1) рассматривает заявление с прилагаемыми к нему документами на комплектность и соответствие требованиям действующего законодательства;

2) устанавливает необходимость направления межведомственного запроса;

3) направляет представленную заявителем схему расположения земельного участка на кадастровом плане территории на согласование в уполномоченные органы;

3) подготавливает схему расположения земельного участка на кадастровом плане территории (в случае если данный документ не представлен заявителем) и направляет на согласование в уполномоченные органы.

3.3.5. В случае отсутствия оснований для отказа в предоставлении муниципальной услуги, в целях получения необходимых документов специалист, уполномоченный на рассмотрение представленных документов, самостоятельно запрашивает такие документы путем направления межведомственных запросов:

1) в Новоусманский отдел управления Федеральной службы государственной регистрации, кадастра и картографии по Воронежской области на получение выписок из Единого государственного реестра прав на недвижимое имущество и сделок с ним о зарегистрированных правах на объект недвижимости (земельный участок);

2) в отдел Новоусманского филиала ФГБУ «Федеральная Кадастровая Палата Росреестра» по Воронежской области на получение кадастрового паспорта земельного участка или кадастровой выписки о земельном участке;

3) в Управление Федеральной налоговой службы по Воронежской области на получение:

- выписки и Единого государственного реестра юридических лиц (в случае, если заявитель является юридическим лицом);
- выписки из Единого государственного реестра индивидуальных предпринимателей (в случае, если заявитель является индивидуальным предпринимателем).

3.3.6. Межведомственный запрос направляется в срок, не превышающий один рабочий день, следующий за днем поступления специалисту, уполномоченному на рассмотрение представленных документов, заявления и прилагаемых документов.

3.3.7. Направление межведомственного запроса осуществляется в электронной форме посредством единой системы межведомственного электронного взаимодействия и подключенных к ней региональных систем межведомственного электронного взаимодействия.

Направление межведомственного запроса в бумажном виде допускается в случае отсутствия технической возможности направления межведомственных запросов в электронной форме посредством единой системы межведомственного электронного взаимодействия и подключенных к ней региональных систем межведомственного электронного взаимодействия.

Межведомственный запрос в бумажном виде заполняется в соответствии с требованиями, установленными статьей 7.2 Федерального закона от 27.07.2010 № 210-ФЗ «Об организации предоставления государственных и муниципальных услуг».

3.3.8. По результатам полученных сведений (документов) специалист, уполномоченный на рассмотрение представленных документов, принимает решение о подготовке проекта постановления об утверждении схемы расположения земельного участка на кадастровом плане территории либо о подготовке уведомления об отказе в предоставлении муниципальной услуги.

3.3.9. Результатом административной процедуры является принятие решения о подготовке проекта постановления об утверждении схемы расположения земельного участка на кадастровом плане территории либо о подготовке уведомления об отказе в предоставлении муниципальной услуги.

3.3.10. Максимальный срок исполнения административной процедуры:

- в случае раздела земельного участка, который находится в муниципальной собственности (государственная собственность на который не разграничена) и предоставлен на праве постоянного (бессрочного) пользования, аренды или безвозмездного пользования – 19 календарных дней;
- в случае образования земельного участка для его продажи или предоставления в аренду путем проведения аукциона – 35 календарных дней.

3.4. Подготовка проекта постановления об утверждении схемы расположения земельного участка на кадастровом плане территории либо уведомления об отказе в предоставлении муниципальной услуги.

3.4.1. По результатам принятого решения специалист, уполномоченный на подготовку проекта постановления об утверждении схемы расположения земельного участка на кадастровом плане территории либо уведомления об

отказе в предоставлении муниципальной услуги:

3.4.1.1. Готовит проект постановления администрации об утверждении схемы расположения земельного участка на кадастровом плане территории либо уведомление об отказе в предоставлении муниципальной услуги.

3.4.1.2. Передает подготовленные проект постановления администрации об утверждении схемы расположения земельного участка на кадастровом плане территории либо уведомление об отказе в предоставлении муниципальной услуги на подписание главе сельского поселения.

3.4.1.3. Обеспечивает регистрацию постановления об утверждении схемы расположения земельного участка на кадастровом плане территории либо уведомления об отказе в предоставлении муниципальной услуги.

3.4.2. Результатом административной процедуры является принятие решения об утверждении схемы расположения земельного участка на кадастровом плане территории либо решения об отказе в предоставлении муниципальной услуги.

3.4.3. Максимальный срок исполнения административной процедуры:

- в случае раздела земельного участка, который находится в муниципальной собственности (государственная собственность на который не разграничена) и предоставлен на праве постоянного (бессрочного) пользования, аренды или безвозмездного пользования – 7 календарных дней;
- в случае образования земельного участка для его продажи или предоставления в аренду путем проведения аукциона – 21 календарный день.

3.5. Выдача (направление) заявителю постановления об утверждении схемы расположения земельного участка на кадастровом плане территории либо уведомления об отказе в предоставлении муниципальной услуги.

3.5.1. Постановление об утверждении схемы расположения земельного участка на кадастровом плане территории либо уведомление об отказе в предоставлении муниципальной услуги направляются заявителю не позднее трех календарных дней со дня принятия решения одним из способов, указанным в заявлении:

- в виде бумажного документа, который заявитель получает непосредственно при личном обращении в администрацию или многофункциональный центр;
- в виде бумажного документа, который направляется администрацией заявителю посредством почтового отправления;
- в виде электронного документа, размещенного на официальном сайте, ссылка на который направляется администрацией заявителю посредством электронной почты;
- в виде электронного документа, который направляется администрацией заявителю посредством электронной почты.

3.5.2. Заявитель информируется о принятом решении в порядке, предусмотренном пунктом 1.3.4 настоящего Административного регламента.

3.5.3. Результатом административной процедуры является выдача (направление) заявителю лично по месту обращения постановления об

утверждении схемы расположения земельного участка на кадастровом плане территории, а также уведомления об отказе в предоставлении муниципальной услуги или направление указанных документов почтовым отправлением с уведомлением о вручении по адресу, указанному в заявлении, либо в форме электронного документа использованием информационно-телекоммуникационных сетей общего пользования, в том числе Единого портала государственных и муниципальных услуг (функций) и (или) Портала государственных и муниципальных услуг Воронежской области.

3.5.4. Максимальный срок исполнения административной процедуры – в течение 3 календарных дней.

3.6. Подача заявителем (представителем заявителя) заявления и иных документов, необходимых для предоставления муниципальной услуги, и прием таких заявлений и документов в электронной форме.

3.6.1. Заявитель в целях получения муниципальной услуги может подать заявление в форме электронного документа с использованием информационно-телекоммуникационных сетей общего пользования, в том числе Единого портала государственных и муниципальных услуг (функций) и (или) Портала государственных и муниципальных услуг Воронежской области.

3.6.2. Заявление и документы, представляемые в электронной форме, должны соответствовать требованиям, установленным Постановлением Правительства РФ от 25.06.2012 № 634, Приказом Минэкономразвития России от 14.01.2015 № 7.

3.6.2. Заявитель вправе получить сведения о ходе предоставления муниципальной услуги в электронной форме с использованием информационно-телекоммуникационных сетей общего пользования, в том числе Единого портала государственных и муниципальных услуг (функций) и (или) Портала государственных и муниципальных услуг Воронежской области.

3.6.3. Заявитель в целях получения муниципальной услуги может получить результат предоставления муниципальной услуги в форме электронного документа с использованием информационно-телекоммуникационных сетей общего пользования, в том числе Единого портала государственных и муниципальных услуг (функций) и (или) Портала государственных и муниципальных услуг Воронежской области.

3.7. Взаимодействие администрации с иными органами государственной власти, органами местного самоуправления и организациями, участвующими в предоставлении муниципальных услуг в электронной форме.

Для получения правоустанавливающих и (или) правоудостоверяющих документов на объекты недвижимости предусмотрено межведомственное взаимодействие администрации с Управлением Федеральной службы государственной регистрации, кадастра и картографии по Воронежской области в электронной форме.

Для получения кадастровых паспортов на земельные участки и кадастровых выписок о земельных участках предусмотрено межведомственное взаимодействие администрации с филиалом федерального государственного бюджетного учреждения «Федеральная кадастровая палата Федеральной службы государственной регистрации, кадастра и картографии» по Воронежской области в электронной форме.

Для получения выписок из Единого государственного реестра юридических лиц и Единого государственного реестра индивидуальных предпринимателей предусмотрено межведомственное взаимодействие администрации с Управлением Федеральной налоговой службы по Воронежской области.

#### **4. Формы контроля за исполнением административного регламента**

4.1. Текущий контроль за соблюдением и исполнением ответственными должностными лицами установленных настоящим Административным регламентом административных процедур, а также соответствием решений, принятых в рамках предоставления муниципальной услуги, положениям нормативных правовых актов осуществляется должностными лицами органа местного самоуправления, ответственными за организацию работы по предоставлению муниципальной услуги.

4.2. Перечень иных должностных лиц администрации, осуществляющих текущий контроль организации предоставления муниципальной услуги, в том числе реализации предусмотренных настоящим Административным регламентом административных процедур, устанавливается муниципальными правовыми актами администрации.

Муниципальные служащие, ответственные за предоставление муниципальной услуги, несут персональную ответственность за соблюдение сроков и порядка исполнения каждой административной процедуры, предусмотренной настоящим Административным регламентом.

4.3. Текущий контроль осуществляется путем проведения должностным лицом, ответственным за организацию работы по предоставлению муниципальной услуги, проверок соблюдения и исполнения сотрудниками положений Административного регламента.

4.4. Проведение текущего контроля должно осуществляться не реже двух раз в год.

Текущий контроль может быть плановым (осуществляться на основании полугодовых или годовых планов работы органа местного самоуправления) и внеплановым (проводиться по конкретному обращению заявителя или иных заинтересованных лиц). При проверке могут рассматриваться все вопросы, связанные с предоставлением муниципальной услуги (комплексные проверки), или вопросы, связанные с исполнением отдельных административных процедур (тематические проверки).

Результаты проверки оформляются в виде справки, в которой отмечаются выявленные недостатки и указываются предложения по их устранению.

По результатам проведенных проверок в случае выявления нарушений прав заявителей виновные лица привлекаются к ответственности в соответствии с действующим законодательством Российской Федерации.

4.5 Контроль за предоставлением муниципальной услуги может быть осуществлен со стороны граждан, их объединений и организаций в соответствии с законодательством Российской Федерации.

### **5. Досудебный (внесудебный) порядок обжалования решений и действий (бездействия) органа, предоставляющего муниципальную услугу, должностного лица органа, предоставляющего муниципальную услугу, либо муниципального служащего.**

5.1. Заявители имеют право на обжалование решений и действий (бездействия) должностных лиц администрации в досудебном порядке, на получение информации, необходимой для обоснования и рассмотрения жалобы.

5.2. Заявитель может обратиться с жалобой в том числе в следующих случаях:

- 1) нарушение срока регистрации заявления заявителя об оказании муниципальной услуги;
- 2) нарушение срока предоставления муниципальной услуги;
- 3) требование у заявителя документов, не предусмотренных нормативными правовыми актами Российской Федерации, нормативными правовыми актами Воронежской области, нормативными правовыми актами органов местного самоуправления Орловского сельского поселения Новоусманского муниципального района Воронежской области для предоставления муниципальной услуги;
- 4) отказ в приеме документов, предоставление которых предусмотрено нормативными правовыми актами Российской Федерации, нормативными правовыми актами Воронежской области нормативными правовыми актами органов местного самоуправления Орловского сельского поселения Новоусманского муниципального района Воронежской области для предоставления муниципальной услуги, у заявителя;
- 5) отказ в предоставлении муниципальной услуги, если основания отказа не предусмотрены федеральными законами и принятыми в соответствии с ними иными нормативными правовыми актами Российской Федерации, нормативными правовыми актами Воронежской области нормативными правовыми актами органов местного самоуправления Орловского сельского поселения Новоусманского муниципального района Воронежской области;
- 6) затребование с заявителя при предоставлении муниципальной услуги платы, не предусмотренной нормативными правовыми актами



Российской Федерации, нормативными правовыми актами Воронежской области, нормативными правовыми актами органов местного самоуправления Орловского сельского поселения Новоусманского муниципального района Воронежской области;

7) отказ должностного лица администрации в исправлении допущенных опечаток и ошибок в выданных в результате предоставления муниципальной услуги документах либо нарушение установленного срока таких исправлений.

5.3. Основанием для начала процедуры досудебного (внесудебного) обжалования является поступившая жалоба.

Жалоба может быть направлена по почте, через многофункциональные центры, с использованием Единого портала государственных и муниципальных услуг (функций) либо Портала государственных и муниципальных услуг Воронежской области, а также может быть принята при личном приеме заявителя.

5.4. Жалоба должна содержать:

- наименование органа, предоставляющего муниципальную услугу, фамилию, имя, отчество должностного лица либо муниципального служащего, решения и действия (бездействие) которого обжалуются;

- фамилию, имя, отчество (последнее - при наличии), сведения о месте жительства заявителя - физического лица либо наименование, сведения о месте нахождения заявителя - юридического лица, а также номер (номера) контактного телефона, адрес (адреса) электронной почты (при наличии) и почтовый адрес, по которым должен быть направлен ответ заявителю;

- сведения об обжалуемых решениях и действиях (бездействии) администрации, должностного лица либо муниципального служащего;

- доводы, на основании которых заявитель не согласен с решением и действием (бездействием) администрации, должностного лица либо муниципального служащего. Заявителем могут быть представлены документы (при наличии), подтверждающие его доводы, либо их копии.

5.5. Заявитель может обжаловать решения и действия (бездействие) должностных лиц, муниципальных служащих администрации главе сельского поселения.

5.6. Должностные лица администрации, указанные в пункте 5.5 настоящего раздела Административного регламента, проводят личный прием заявителей.

Личный прием должностными лицами проводится по предварительной записи. Запись заявителей проводится при личном обращении или с использованием средств телефонной связи по номерам телефонов, которые размещаются на официальном сайте администрации в сети Интернет и информационных стендах.

Специалист, осуществляющий запись заявителей на личный прием, информирует заявителя о дате, времени, месте приема, должности, фамилии, имени и отчестве должностного лица, осуществляющего прием.

5.7. Должностное лицо, уполномоченное на рассмотрение жалобы, или

администрация отказывают в удовлетворении жалобы в следующих случаях:

- 1) наличие вступившего в законную силу решения суда, арбитражного суда по жалобе о том же предмете и по тем же основаниям;
- 2) подача жалобы лицом, полномочия которого не подтверждены в порядке, установленном законодательством;
- 3) наличие решения по жалобе, принятого ранее в соответствии с требованиями настоящего административного регламента в отношении того же заявителя и по тому же предмету жалобы.

Должностное лицо, уполномоченное на рассмотрение жалобы, или администрация вправе оставить жалобу без ответа в следующих случаях:

- 1) наличие в жалобе нецензурных либо оскорбительных выражений, угроз жизни, здоровью и имуществу должностного лица, а также членов его семьи;
- 2) отсутствие возможности прочитать какую-либо часть текста жалобы, фамилию, имя, отчество (при наличии) и (или) почтовый адрес заявителя, указанные в жалобе.

5.8. Заявители имеют право на получение документов и информации, необходимых для обоснования и рассмотрения жалобы.

5.9. Жалоба подлежит рассмотрению в течение пятнадцати рабочих дней со дня ее регистрации, а в случае обжалования отказа администрации, должностного лица администрации, в приеме документов у заявителя либо в исправлении допущенных опечаток и ошибок или в случае обжалования нарушения установленного срока таких исправлений - в течение пяти рабочих дней со дня ее регистрации.

5.10. Не позднее дня, следующего за днем принятия решения, указанного в пункте 5.9 настоящего Административного регламента, заявителю в письменной форме и по желанию заявителя в электронной форме направляется мотивированный ответ о результатах рассмотрения жалобы.

5.11. В случае установления в ходе или по результатам рассмотрения жалобы признаков состава административного правонарушения или преступления должностное лицо, наделенное полномочиями по рассмотрению жалоб, незамедлительно направляет имеющиеся материалы в органы прокуратуры.

1. Место нахождения администрации Орловского сельского поселения Новоусманского муниципального района Воронежской области: 396305, Воронежская область, Новоусманский район, село Орлово, ул. Свободы, 68.

2. График работы администрации Орловского сельского поселения:  
понедельник - пятница: с 08.00 до 16.00;  
перерыв: с 12.00 до 13.00.

Сотрудники администрации Орловского сельского поселения осуществляют прием заявителей в соответствии со следующим графиком:

понедельник	- 08.00 - 16.00;
вторник	- 08.00 - 12.00;
среда	- 08.00 - 12.00;
пятница	- 08.00 - 16.00;
перерыв	- 12.00 - 13.00.

3. Адрес официального сайта Орловского сельского поселения Новоусманского муниципального района Воронежской области в сети Интернет: <http://orlovosp.ru>, адрес электронной почты администрации сельского поселения: [orlovosp@yandex.ru](mailto:orlovosp@yandex.ru).

4. Справочный телефон, факс для получения информации, связанной с предоставлением муниципальной услуги: (47341) 5-20-50.

Контактный телефон должностного лица, ответственного за прием предложений от заинтересованных лиц, (47341) 5-20-50.

5. Автономное учреждение Воронежской области «Многофункциональный центр предоставления государственных и муниципальных услуг» (далее - АУ «МФЦ»):

5.1. Место нахождения АУ «МФЦ»: 394026, г. Воронеж, ул. Дружинников, 3б (Коминтерновский район).

Телефон для справок АУ «МФЦ»: (473) 226-99-99.

Официальный сайт АУ «МФЦ» в сети Интернет: [mfc.vrn.ru](http://mfc.vrn.ru).

Адрес электронной почты АУ «МФЦ»: [odno-okno@mail.ru](mailto:odno-okno@mail.ru).

График работы АУ «МФЦ»:

вторник, четверг, пятница: с 09.00 до 18.00;

среда: с 11.00 до 20.00;

суббота: с 09.00 до 16.45.

5.2. Место нахождения филиала АУ «МФЦ» в Новоусманском муниципальном районе: 369310, Воронежская область, Новоусманский район, с.Новая Усмань, ул.Ленина, 263б.

Телефон для справок филиала АУ «МФЦ»: \_\_\_\_\_.

График работы филиала АУ «МФЦ»:

понедельник, вторник, среда, четверг: с 08.00 до 17.00;

пятница: с 8.00 до 15.45;

перерыв: с 12.00 до 12.45

**Форма заявления**

		Лист № __	Всего листов __
1. Заявление в администрацию Орловского сельского поселения Новоусманского муниципального района Воронежской области	2.	2.1. Регистрационный № _____ 2.2. количество листов заявления _____ 2.3. количество прилагаемых документов _____ в том числе оригиналов ____, копий ____, количество листов в оригиналах ____, копиях ____ 2.4. подпись _____ 2.5. дата «__» _____ г., время __ ч., __ мин.	
2.	Прошу утвердить схему расположения земельного участка или земельных участков на кадастровом плане территории		
	Кадастровый номер:		
	Адрес (местоположение):		
	Площадь:		
	Цель использования земельного участка <1>:		
3.	Способ представления заявления и иных необходимых документов:		
	Лично	Почтовым отправление	В форме электронных документов (электронных образов документов)
4.	Способ получения результата предоставления муниципальной услуги:		
	Лично в администрации		
	Почтовым отправление по адресу:		
	На адрес электронной почты:		
	В личном кабинете Единого портала государственных и муниципальных услуг (функций) либо Портала государственных и муниципальных услуг Воронежской области		
5.	Расписку в получении документов прошу:		

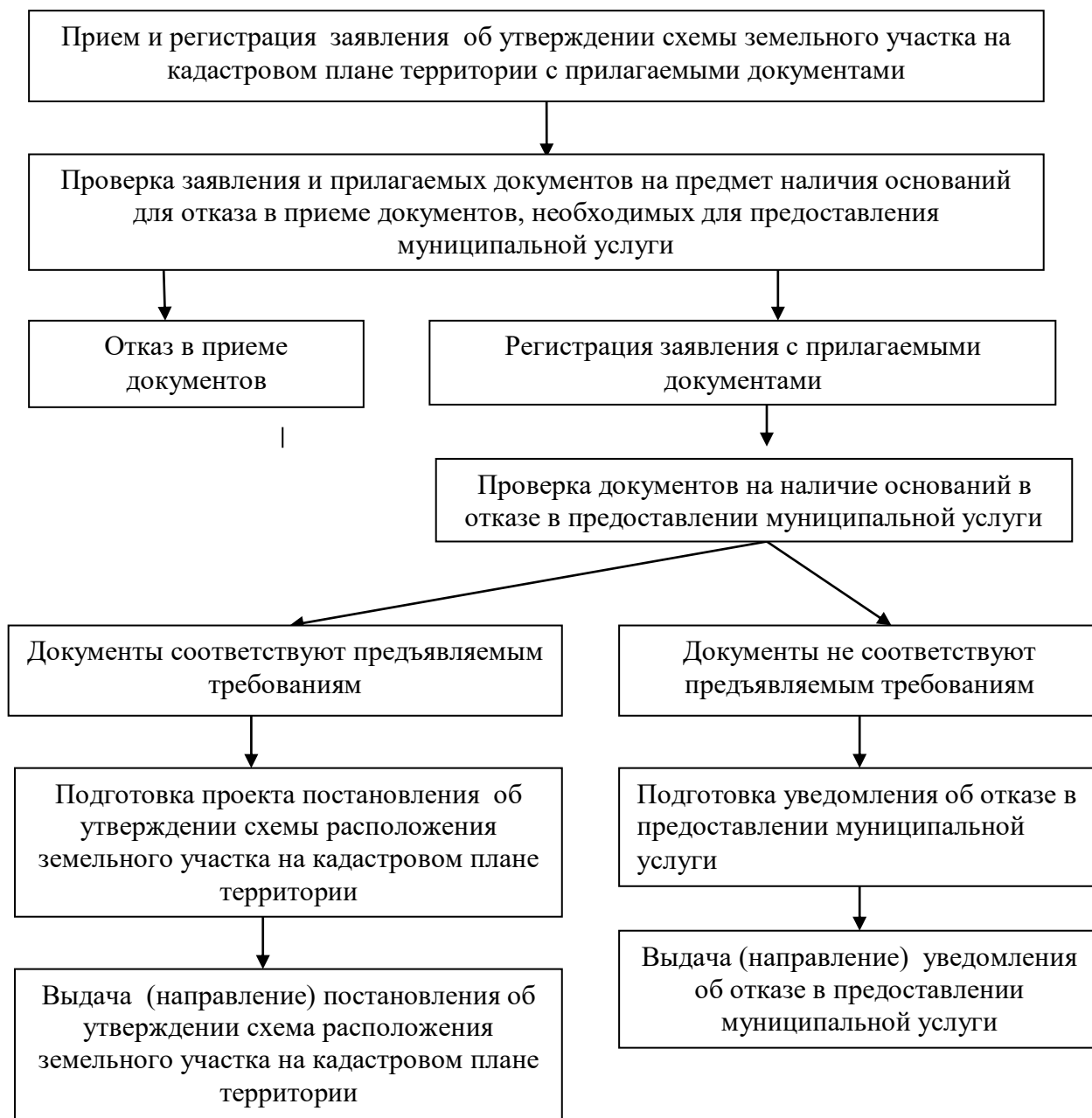
	Выдать лично	Расписка получена: _____ (подпись заявителя)			
	Направить почтовым отправлением по адресу:				
	На _____ адрес электронной почты:				
	В личном кабинете Единого портала государственных и муниципальных услуг (функций) либо Портала государственных и муниципальных услуг Воронежской области				
	Не направлять				
б.	Заявитель:				
	Физическое лицо, в интересах которого утверждается схема расположения земельного участка или земельных участков на кадастровом плане территории				
	Представитель физического лица, в интересах которого утверждается схема расположения земельного участка или земельных участков на кадастровом плане территории				
		физическое лицо:			
		фамилия:	имя (полностью):	отчество (полностью):	СНИЛС:
		документ, удостоверяющий личность:	вид:	серия:	номер:
			дата выдачи: " __ " ____ Г.	кем выдан:	
		Почтовый адрес:	телефон для связи:	адрес электронной почты:	
	наименование и реквизиты документа, подтверждающего полномочия представителя:				

юридическое лицо, в интересах которого утверждается схема расположения земельного участка или земельных участков на кадастровом плане территории:		
полное наименование:		
ОГРН:		ИНН:
страна регистрации:		дата регистрации:
		номер регистрации:
		"__" ____ г.
Почтовый адрес:		телефон для связи:
		адрес электронной почты:
наименование и реквизиты документа, подтверждающего полномочия представителя:		
7.	Документы, прилагаемые к заявлению:	
	Оригинал в количестве ___ экз., на ___ л.	Копия в количестве ___ экз., на ___ л.
	Оригинал в количестве ___ экз., на ___ л.	Копия в количестве ___ экз., на ___ л.
Оригинал в количестве ___ экз., на ___ л.	Копия в количестве ___ экз., на ___ л.	

8.	Примечание:	
9.	Подпись	Дата
	_____ (Подпись) (Инициалы, фамилия)	"__" _____ г.
	_____ (Подпись) (Инициалы, фамилия)	"__" _____ г.
10	Подлинность подписи(ей) заявителя(ей) свидетельствую:	Дата
	_____ (Подпись) М.П. (Инициалы, фамилия)	"__" _____ г.
11	Отметка должностного лица, принявшего заявление, и приложенные к нему документы:	

-----  
 <1> Заполняется в случае образования земельного участка для его продажи или предоставления в аренду путем проведения аукциона;



**БЛОК-СХЕМА**

**РАСПИСКА**  
**в получении документов, представленных для принятия решения**  
**об утверждении схемы расположения земельного участка на**  
**кадастровом плане территории**

Настоящим \_\_\_\_\_ удостоверяется, что \_\_\_\_\_ заявитель  
\_\_\_\_\_ представил, а \_\_\_\_\_ сотрудник  
администрации \_\_\_\_\_ сельского поселения

\_\_\_\_\_ (фамилия, имя, отчество)

получил « \_\_\_\_\_ » \_\_\_\_\_ документы в количестве  
(число) (месяц прописью) (год)

\_\_\_\_\_ экземпляров по прилагаемому к  
(прописью)

заявлению перечню документов, необходимых для принятия решения об  
утверждении схемы расположения земельного участка на кадастровом плане  
территории (согласно п. 2.6.1.1 или 2.6.1.2 настоящего Административного  
регламента).

\_\_\_\_\_

Перечень документов, которые будут получены по межведомственным  
запросам:

\_\_\_\_\_.

\_\_\_\_\_ (должность специалиста,  
ответственного за  
прием документов)

\_\_\_\_\_ (подпись)

\_\_\_\_\_ (расшифровка подписи)